

Nieuwe Influenza A (H1N1)

Overzicht 4 december 2009, week 49

Samenvatting

- In de afgelopen week is het aantal ziekenhuisopnamen wegens een laboratoriumbevestigde infectie met Nieuwe Influenza A (H1N1) afgenomen ten opzichte van vorige week, 227 patiënten zijn deze week gemeld tegenover 289 vorige week. Daarnaast werden 6 nieuwe sterfgevallen gemeld, waarvan 1 al eerder overleden: een 2-jarige jongen, een 2-jarig meisje, een 40-jarige vrouw, een 54-jarige man, een 59-jarige man en een 67-jarige man, waarvan 4 met onderliggend lijden. Het 2-jarige jongentje had geen onderliggend lijden en van het 2-jarige meisje is het nog onbekend of er sprake was van onderliggend lijden. Twee van de 6 overleden personen waren gevaccineerd tegen Nieuwe Influenza A (H1N1).
- Uit de leeftijdsverdeling van de patiënten die opgenomen zijn met een laboratoriumbevestigde infectie met Nieuwe Influenza A (H1N1) blijkt dat 94% jonger is dan 65 jaar en 51% jonger is dan 20 jaar. De meeste opnames betreft kinderen in de leeftijdsgroep 0 tot 4 jaar (27%).
- In totaal zijn tot en met 2 december 1969 patiënten opgenomen in het ziekenhuis en zijn 42 patiënten overleden. Bij 59% van de opgenomen patiënten en bij 90% van de overleden patiënten was sprake van onderliggende medische problematiek.
- Het aantal patiënten met griepachtige klachten dat zich bij de huisarts meldt is de afgelopen week verder gedaald. De incidentie van influenza-achtig ziektebeeld (IAZ) van de afgelopen week was 8,7 per 10.000 inwoners. Bij 16 van de 44 onderzochte monsters (36%) werd Nieuwe Influenza A (H1N1) gevonden. De incidentie van pneumonie was 1,1 per 10.000 inwoners.
- Afgelopen week zijn 14 Intensive Care opnames gemeld, dit is afname vergeleken met vorige week, toen werden 29 IC opnames gemeld. In totaal zijn 183 patiënten opgenomen (geweest) op de Intensive Care. Van deze patiënten hadden 100 personen mechanische beademing nodig en 70% van de patiënten had een onderliggend lijden.
- Van de door het Nationaal Influenza Centrum vanaf week 28 onderzochte influenza virussen was 96% van het type A (H1N1)v.
- Tot en met deze week zijn in Nederland 6 patiënten gediagnosticeerd, waarvan 3 deze week, met een Nieuwe Influenza A (H1N1) virus wat resistent is tegen het antivirale middel Tamiflu (oseltamivir) waarmee deze patiënten zijn behandeld. Twee van deze patiënten zijn inmiddels overleden.
- Binnen het Surveillance Netwerk Infectieziekten Verpleeghuizen (SNIV) is geen toename in de incidentie van influenza-achtig ziektebeeld te zien. Er is ook geen toename in pneumonie onder verpleeghuisbewoners.
- In de week die eindigt op woensdag 25 november 2009 is in de totale sterftcijfers van het CBS geen verhoging te zien.

Conclusie: Het aantal mensen dat de huisarts bezoekt wegens griepachtige klachten is afgenomen. Op basis hiervan kan nog steeds worden gesproken van een milde griepepidemie in Nederland, die nu afneemt in intensiteit. Het aantal gerapporteerde ziekenhuisopnamen, IC opnames en sterfgevallen is gedaald ten opzichte van vorige week. Er zijn in de afgelopen week 6 mensen overleden ten gevolge van de Nieuwe Influenza A (H1N1), waarvan 4 bekend met onderliggende medische problematiek.

1. Klinische status laboratoriumbevestigde gevallen

Tabel 1: Klinische status van de laboratoriumbevestigde gevallen met Nieuwe Influenza A (H1N1). Aantal gevallen gemeld t/m 25 november 2009 en het aantal gevallen gemeld van 26 t/m 2 december 2009

Klinische status	Aantal gevallen 26 november t/m 2 december	Aantal gevallen t/m 25 november	Totaal
Ziekenhuisopnamen	227	1742	1969
- waarvan opname met pneumonie	48	483	531
- waarvan opname op IC	14	169	183
- waarvan mechanische beademing	7	93	100
- waarvan overleden	5*	32	37
Overleden zonder ziekenhuisopname	1**	4	5

Bron: Osiris / Clb

* Het betreft een 2-jarig meisje, een 40-jarige vrouw, een 54-jarige man, een 59-jarige man en een 67-jarige man.

** Het betreft een 2-jarige jongen.

Tevens zijn er 59 ziekenhuisopnames gemeld met een waarschijnlijke infectie, waarvan 9 gemeld tussen 25 november en 2 december.

2. Onderliggend lijden / zwangerschap bij ziekenhuisopname

Van de 1969 patiënten die opgenomen zijn met een laboratoriumbevestigde Nieuwe Influenza A (H1N1) hadden 937 patiënten (59,2%*) een onderliggend lijden / zwangerschap. Voor 386 (19,6%) patiënten is het onbekend of er sprake was van een onderliggend lijden / zwangerschap.

Tabel 2: Onderliggend lijden / zwangerschap bij ziekenhuisopname van de laboratoriumbevestigde gevallen met Nieuwe Influenza A (H1N1) per leeftijdsgroep t/m 2 december 2009

Onderliggend lijden / Zwangerschap *	0-14 jaar n (%)	15-64 jaar n (%)	≥ 65 jaar n (%)	Totaal
Astma	79 (11,3)	147 (18,7)	6 (6,2)	232
COPD of andere Longziekte	32 (4,6)	160 (20,4)	48 (49,5)	240
Hartziekte	13 (1,9)	61 (7,8)	20 (20,6)	94
Diabetes	13 (1,9)	54 (6,9)	15 (15,5)	82
Kanker	5 (0,7)	34 (4,3)	10 (10,3)	49
Verstandelijk en/of geestelijk beperkt	26 (3,7)	14 (1,8)	1 (1,0)	41
Epilepsie	27 (3,9)	8 (1,0)	-	35
Nierziekte	7 (1,0)	21 (2,7)	5 (5,2)	33
Spier- of zenuwaandoening	9 (1,3)	14 (1,8)	1 (1,0)	24
Afweerstoornis / HIV	4 (0,6)	15 (1,9)	3 (3,0)	22
Obesitas	1 (0,1)	16 (2,0)	3 (3,1)	20
Overig	101 (14,4)	78 (9,9)	7 (7,2)	185
Zwangerschap	-	53 (6,7)	-	53
Geen onderliggend lijden	410 (58,7)	226 (28,8)	9 (9,3)	646
Onbekend	173 (19,8)	154 (16,4)	28 (22,4)	386

Bron: Osiris / Clb

* In de berekening van het percentage onderliggend lijden zijn de patiënten waarvan het onderliggend lijden onbekend is niet meegenomen.

Het totale aantal (2142) en percentage onderliggend lijden is hoger dan het totale aantal ziekenhuisopnames (1969) en 100%, omdat patiënten meer dan één onderliggende aandoening kunnen hebben.

Van de 227 ziekenhuisopnames gemeld tussen 26 november en 2 december 2009 hebben 25 patiënten (11,0%) een seizoensgriepvaccinatie ontvangen (4 voor seizoen 2008-2009, 15 voor seizoen 2009-2010 en voor 6 personen was het seizoen onbekend). Voor 117 personen (51,5%) is het onbekend of ze een seizoensgriepvaccinatie hebben gekregen en 85 mensen (37,4%) hebben geen vaccinatie gehad.

Tabel 3: Aantal weken zwangerschap bij opname in het ziekenhuis met laboratorium bevestigde Nieuwe Influenza A (H1N1) t/m 2 december 2009 (n=53)

Opname	Aantal zwangerschappen per trimester		
	Trimester 1 (week 1-12)	Trimester 2 (week 13-26)	Trimester 3 (week 27-40)
Ziekenhuisopname totaal (n=41)*	1	11	29
Opname IC (n=6)**	1	1	4

* Voor 4 zwangere vrouwen is het trimester nog onbekend

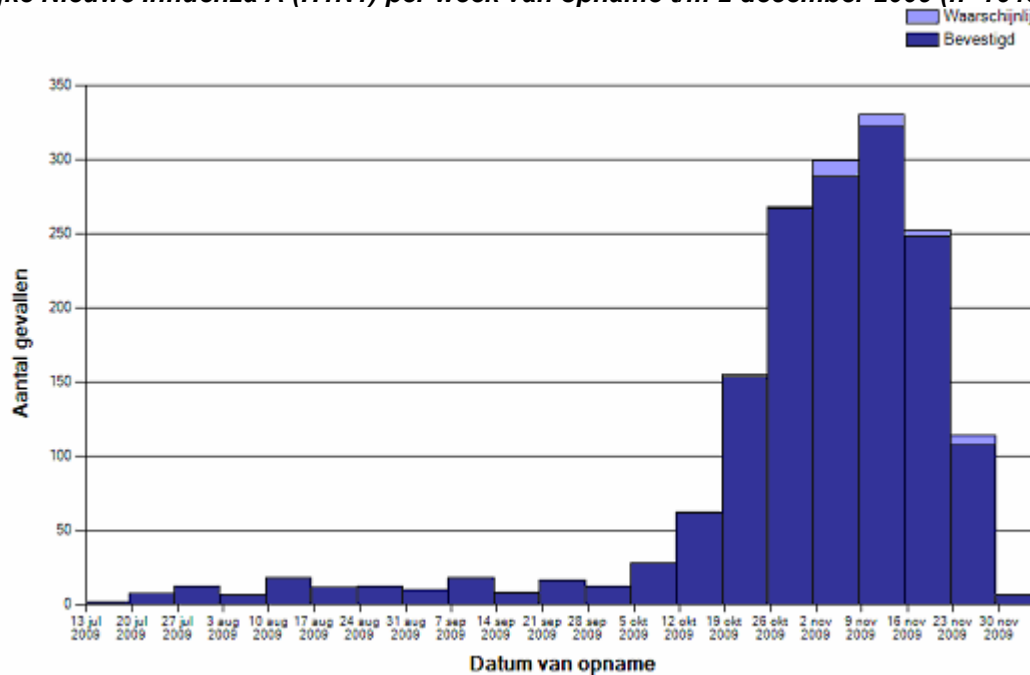
** Voor 1 zwangere vrouw in trimester 3 is het nog onbekend of zij opgenomen is geweest op de IC en voor 1 zwangere vrouw is het trimester nog onbekend

Van de 53 zwangere vrouwen met ziekenhuisopname hadden 7 (13,2%) ook nog een ander onderliggend lijden. Geen van de 7 vrouwen die op de IC zijn opgenomen had een ander onderliggend lijden.

3. Verdeling van ziekenhuisopnames

In de onderstaande grafiek ontbreken 383 ziekenhuisopnames. Van 296 ziekenhuisopnames is de opnamedatum nog onbekend. Hiervan zijn 54 (18,2%) meldingen in de afgelopen week ontvangen, voor 242 (81,8%) opnames vond de melding vóór 25 november 2009 plaats. In de ziekenhuisopnames is een afname te zien. Door deze onbekende gegevens geeft grafiek 1 een vertekend beeld van de werkelijkheid.

Grafiek 1: Aantal ziekenhuisopnames wegens laboratoriumbevestigde of waarschijnlijke Nieuwe Influenza A (H1N1) per week van opname t/m 2 december 2009 (n=1645*)



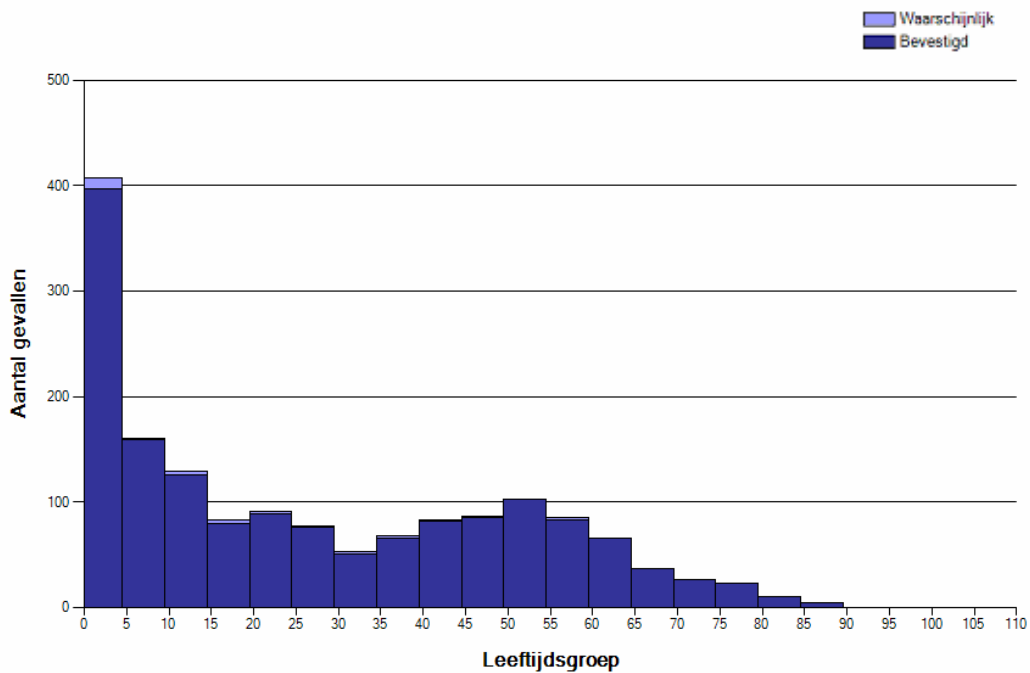
Bron: Osiris / Pandora / Clb

* Opmerkingen bij de grafiek:

- Op 5 juni 2009 was de eerste patiënt opgenomen wegens Nieuwe Influenza A (H1N1). Deze is niet meegenomen in Grafiek 1.
- Van 383 gemelde opnames ontbreken gegevens waardoor deze niet in de grafiek konden worden meegenomen.

4. Leeftijdsverdeling van patiënten met ziekenhuisopname

Grafiek 2: Leeftijdsverdeling van patiënten met ziekenhuisopname wegens laboratorium bevestigde of waarschijnlijke Nieuwe Influenza A (H1N1) t/m 2 december 2009 (n=1598*)

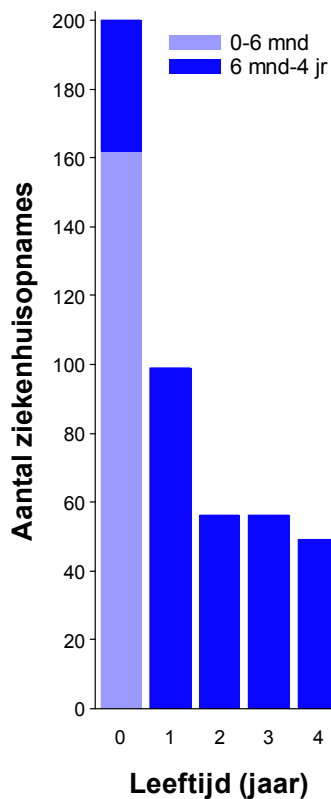


Bron: Osiris / Pandora / Clb

* Er ontbreken 430 ziekenhuisopnames in de grafiek door onvolledige informatie.

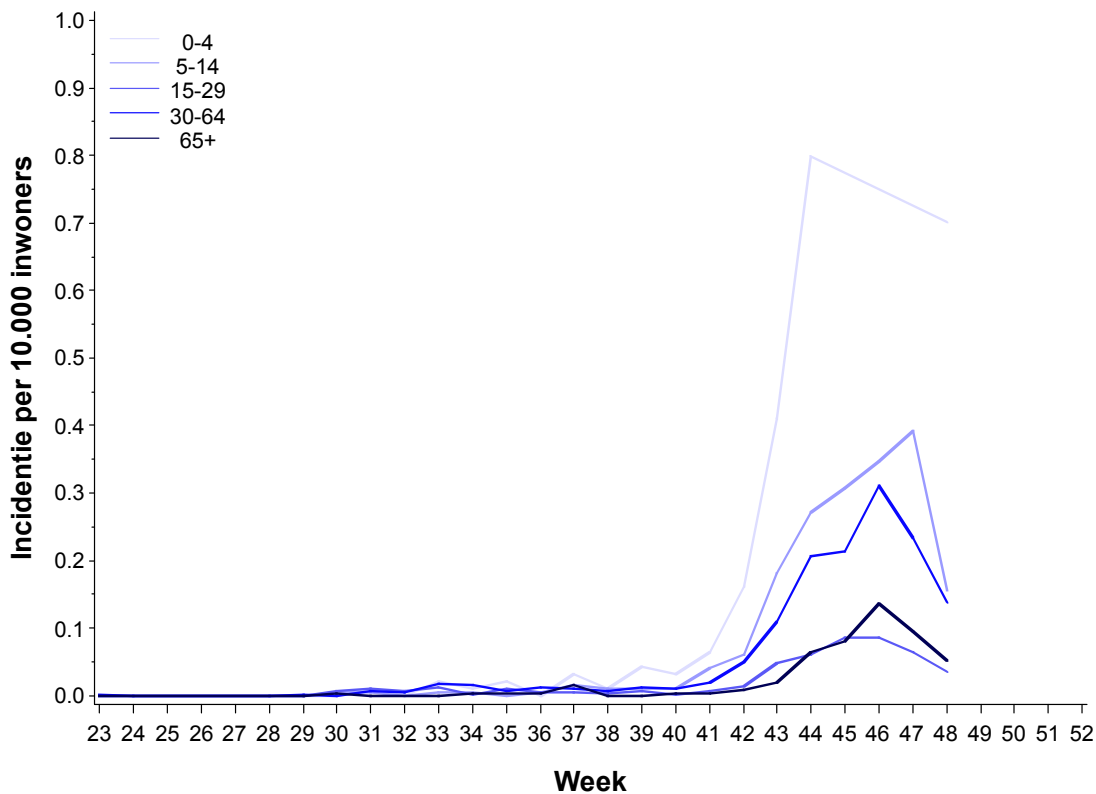
Uit de leeftijdsverdeling van de patiënten die opgenomen zijn met een laboratoriumbevestigde infectie met Nieuwe Influenza A (H1N1) blijkt dat 94% jonger is dan 65 jaar en 51% jonger is dan 20 jaar. In grafiek 2 is te zien dat de meeste opnames kinderen in de leeftijdsgroep 0 tot 4 jaar betreft (27%), waarvan bijna de helft tussen de 0 en de 1 jaar was (grafiek 3).

Grafiek 3: Leeftijdsverdeling van patiënten onder de 5 jaar met ziekenhuisopname wegens laboratorium bevestigde Nieuwe Influenza A (H1N1) t/m 2 december 2009 (n=515)



Bron: Osiris / Clb

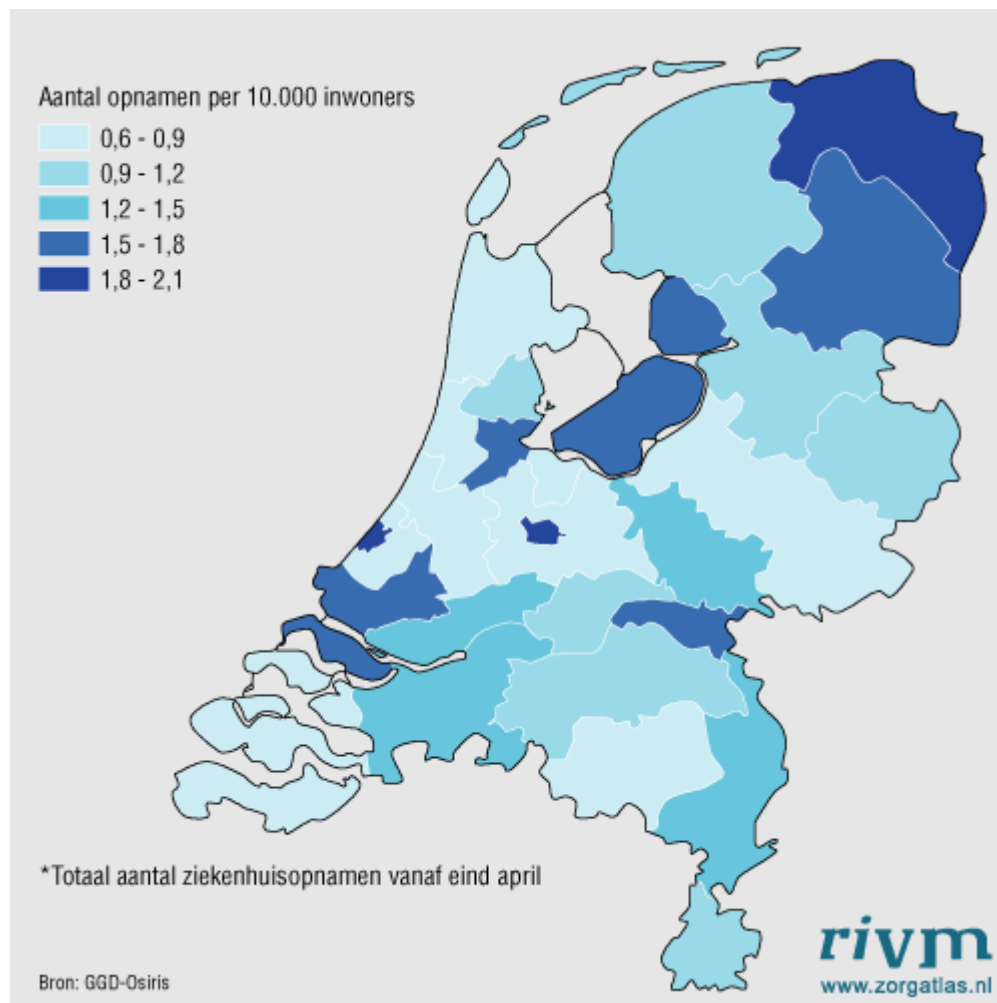
Grafiek 4: Incidentie per leeftijdsgroep per week van ziekenhuisopname wegens laboratorium bevestigde Nieuwe Influenza A (H1N1) t/m 2 november 2009



Bron: Osiris / Clb

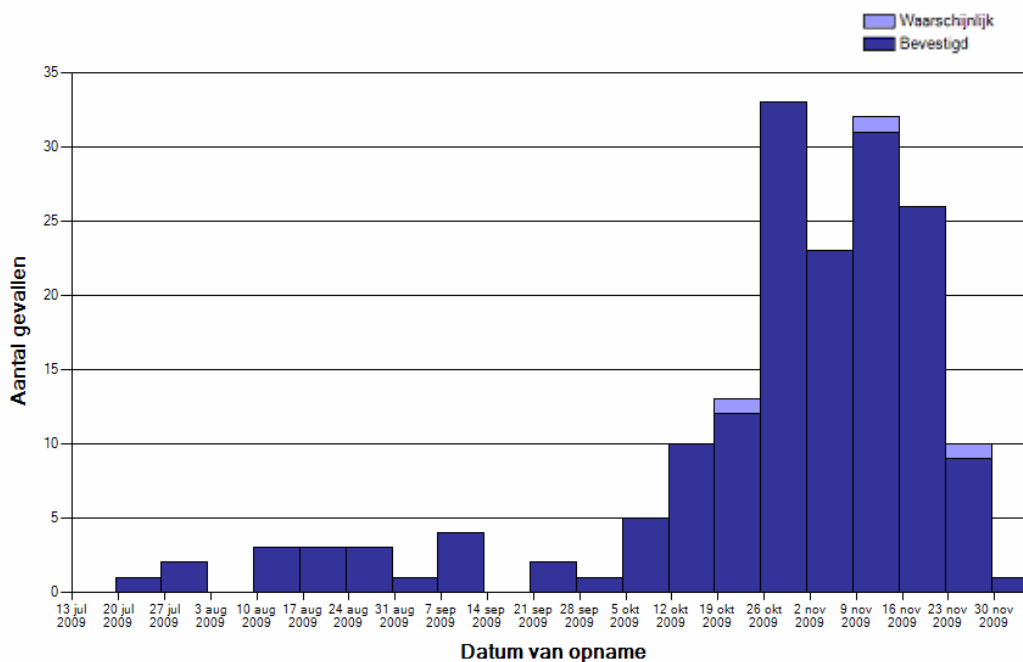
6. Incidentie van ziekenhuisopnames per GGD regio

Figuur 1: Incidentie van ziekenhuisopnames met een laboratorium bevestigde Nieuwe Influenza A (H1N1) per GGD regio t/m 2 december (n=1969*)



7. Opname IC

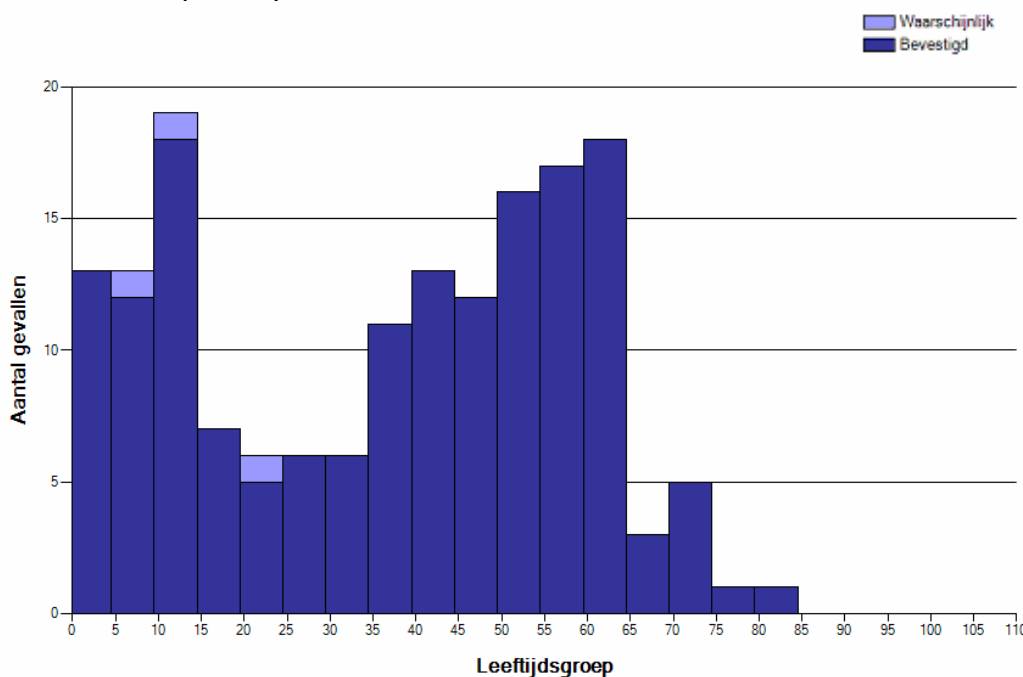
Grafiek 5: Aantal opnames op Intensive Care wegens laboratoriumbevestigde of waarschijnlijke Nieuwe Influenza A (H1N1) per week van opname t/m 2 december 2009 (n=173*)



Bron: Osiris / Pandora / Clb

* Van 13 gemelde IC opnames zijn nog niet alle gegevens bekend waardoor deze niet in de grafiek konden worden meegenomen.

Grafiek 6: Leeftijdsverdeling van patiënten met opname op Intensive Care van laboratorium bevestigde of waarschijnlijke gevallen met Nieuwe Influenza A (H1N1) t/m 2 december 2009 (n=167*)

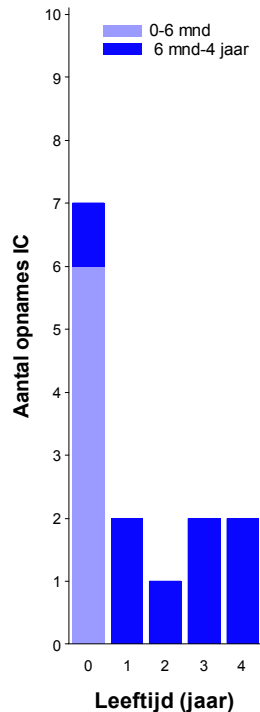


Bron: Osiris / Pandora / Clb

* Er ontbreken 19 IC opnames in de grafiek door onvolledige informatie.

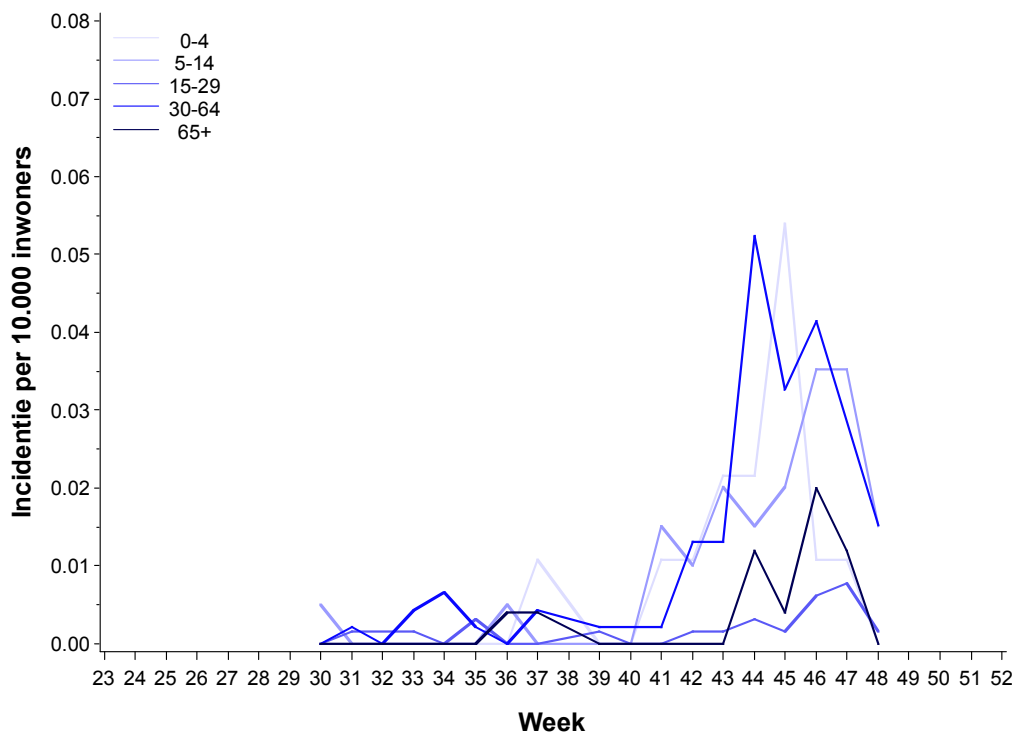
De leeftijdsverdeling van de patiënten die opgenomen zijn op de Intensive Care met een laboratoriumbevestigde infectie met Nieuwe Influenza A (H1N1) laat zien dat deze patiënten voornamelijk jonger zijn dan 65 jaar (93%).

Grafiek 7: Leeftijdsverdeling van patiënten onder de 5 jaar met opname op Intensive Care wegens laboratorium bevestigde Nieuwe Influenza A (H1N1) t/m 2 december 2009 (n=14)



Bron: Osiris / Clb

Grafiek 8: Incidentie per leeftijdsgroep per week van IC opnames wegens laboratorium bevestigde Nieuwe Influenza A (H1N1) t/m 2 december 2009



Bron: Osiris / Clb

Van de 183 patiënten met opname op de IC wegens een laboratoriumbevestigde Nieuwe Influenza A (H1N1) hadden 122 patiënten (69,7%*) een onderliggend lijden / zwangerschap. Voor 8 (4,4%) patiënten is het onbekend of er sprake was van een onderliggend lijden / zwangerschap.

Tabel 4: Onderliggend lijden / zwangerschap bij opname op Intensive Care van de laboratoriumbevestigde gevallen met Nieuwe Influenza A (H1N1) per leeftijdsgroep t/m 2 december 2009

Onderliggend lijden / Zwangerschap *	0-15 jaar n (%)	15-64 jaar n (%)	≥ 65 jaar n (%)	Totaal
COPD of andere Longziekte	6 (13,3)	32 (27,1)	4 (33,3)	42
Hartziekte	7 (15,6)	10 (8,5)	2 (16,7)	19
Kanker	1 (2,2)	10 (8,5)	3 (25,0)	14
Astma	8 (17,8)	4 (3,4)	-	12
Diabetes	3 (6,7)	6 (5,1)	2 (16,7)	11
Verstandelijk en/of geestelijk beperkt	7 (15,6)	2 (1,7)	-	9
Obesitas	-	6 (5,1)	1 (8,3)	7
Spier- of gewrichtsaandoening	1 (2,2)	4 (3,4)	-	5
Epilepsie	3 (6,7)	2 (1,7)	-	5
Nierziekte	-	1 (0,9)	3 (25,0)	4
Afweerstoornis / HIV	1 (2,2)	2 (1,7)	-	3
Overig	3 (6,7)	12 (10,2)	-	15
Zwangerschap	-	7 (5,9)	-	7
Geen onderliggend lijden	14 (29,8)	38 (30,9)	1 (7,7)	53
Onbekend	2 (4,3)	5 (4,1)	1 (7,7)	8

Bron: Osiris / Clb

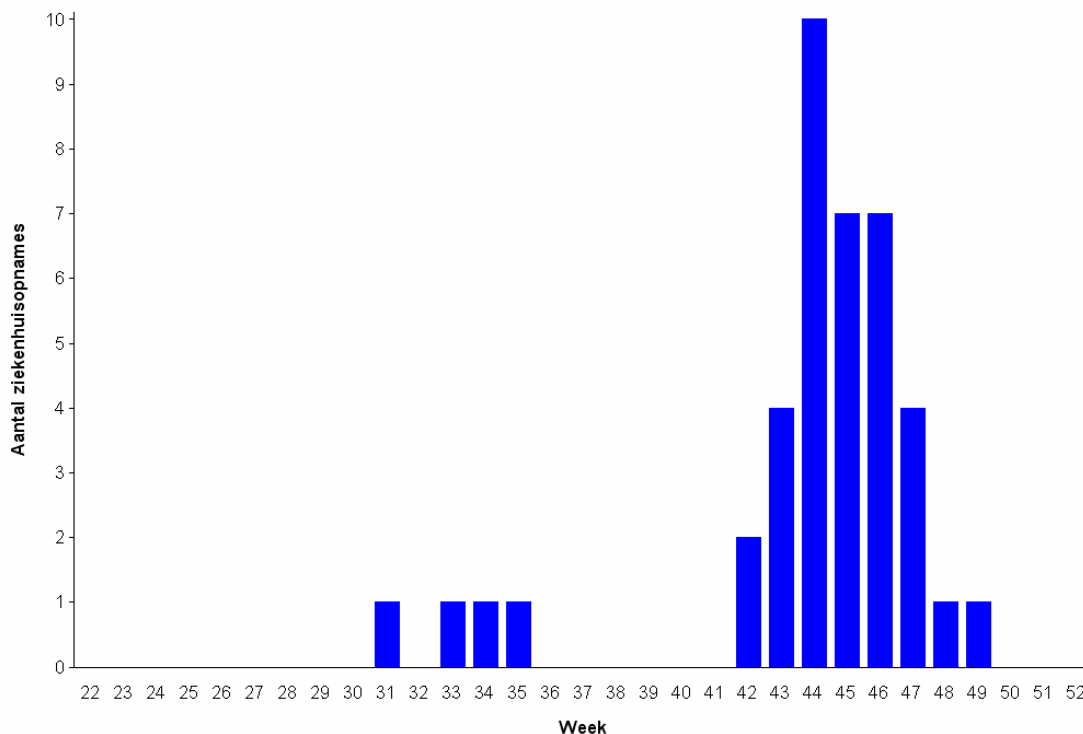
* In de berekening van het percentage onderliggend lijden zijn de patiënten waarvan het onderliggend lijden onbekend is niet meegenomen.

Het totale aantal (214) en percentage onderliggend lijden is hoger dan het totale aantal IC opnames (183) en 100%, omdat patiënten meer dan één onderliggende aandoening kunnen hebben.

De 8 Nederlandse Universitaire Medische Centra (UMC's) hebben allemaal een Paediatric Intensive Care Unit (PICU), oftewel een Intensive Care voor kinderen. Deze week hebben alle 8 PICU's cijfers doorgegeven over het aantal patiënten dat opgenomen is ten gevolge van een Nieuwe Influenza A (H1N1) infectie en over het aantal bedden die op woensdag 2 december bezet waren door patiënten met Nieuwe Influenza A (H1N1) infectie. Er zijn 6 opnames gemeld op de PICU's deze week. Afgelopen woensdag waren 9 bedden bezet ten gevolge van een Nieuwe Influenza A (H1N1) infectie. In totaal zijn er 107 bedden bij de 8 rapporterende PICU's aanwezig.

8. Sterfgevallen

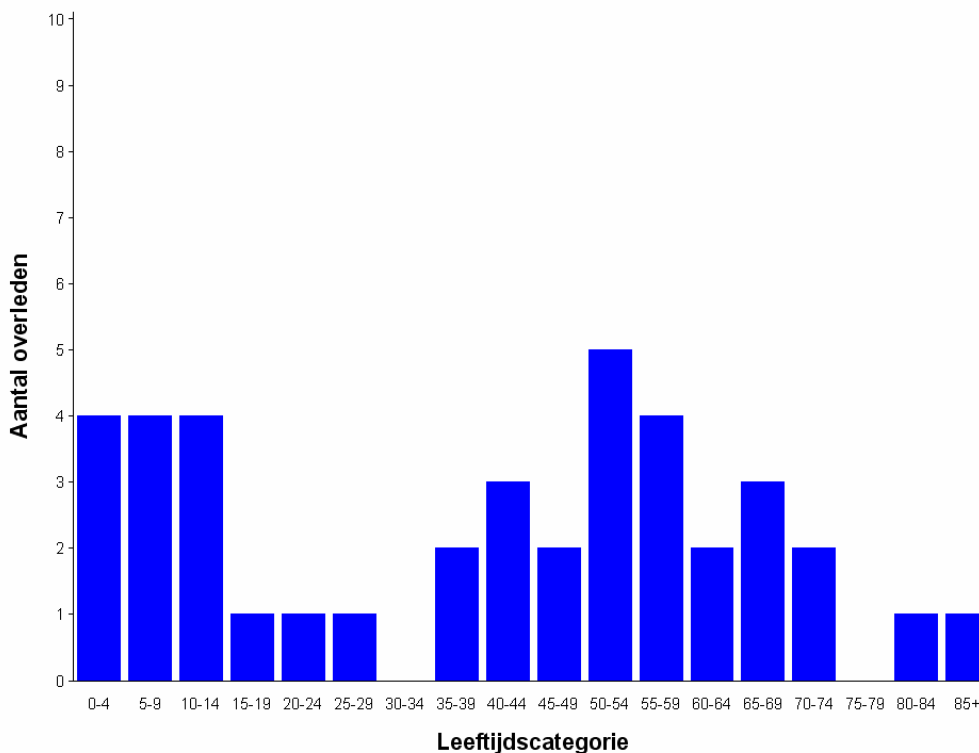
Grafiek 9: Aantal sterfgevallen met laboratoriumbevestigde Nieuwe Influenza A (H1N1) per week t/m 2 december 2009 (n=40*)



Bron: Osiris / Clb

* Van 2 overlijdens zijn nog niet alle gegevens bekend waardoor deze niet in de grafiek kan worden getoond.

Grafiek 10: Leeftijdsverdeling van sterfgevallen met laboratoriumbevestigde Nieuwe Influenza A (H1N1) t/m 2 december 2009 (n=40*)



Bron: Osiris / Clb

* Van 2 overlijdens zijn nog niet alle gegevens bekend waardoor deze niet in de grafiek kan worden getoond.

Van de 6 personen die afgelopen week overleden zijn, waren 2 personen gevaccineerd tegen de seizoensgriep, beide personen ontvingen de vaccinatie voor seizoen 2009-2010. Van deze gevaccineerde personen ontving 1 persoon ook de vaccinatie voor Nieuwe Influenza A (H1N1). Nog 1 persoon ontving ook de vaccinatie voor Nieuwe Influenza A (H1N1), hiervan was onbekend of deze een vaccinatie voor seizoensgriep heeft ontvangen. Van 2 sterfgevallen was het onbekend of deze een vaccinatie hebben ontvangen.

Van de 42 patiënten die zijn overleden wegens een laboratoriumbevestigde Nieuwe Influenza A (H1N1) hadden 36 patiënten (90,0%*) een onderliggend lijden. Voor 2 (4,8%) patiënten is het onbekend of er sprake was van een onderliggend lijden.

Tabel 5: Onderliggend lijden sterfgevallen met laboratoriumbevestigde Nieuwe Influenza A (H1N1) per leeftijdsgroep t/m 2 december 2009

Onderliggend lijden *	0-15 jaar n (%)	15-64 jaar n (%)	≥ 65 jaar n (%)	Totaal
COPD of andere Longziekte	1 (9,1)	8 (42,1)	2 (28,6)	11
Verstandelijk en/of geestelijk beperkt	7 (63,6)	3 (15,8)	-	10
Kanker	-	4 (21,0)	4 (57,1)	8
Epilepsie	3 (27,3)	2 (10,5)	1 (14,3)	6
Hartziekte	-	3 (15,8)	1 (14,3)	4
Astma	2 (18,2)	3 (15,8)	-	4
Spier- of gewrichtsaandoening	1 (9,1)	1 (5,3)	-	2
Afweerstoornis / HIV	-	3 (15,8)	-	3
Obesitas	-	1 (5,3)	-	1
Nierziekte	-	-	1 (14,3)	1
Overig	1 (9,1)	2 (10,5)	-	3
Geen onderliggend lijden	3 (27,3)	1 (5,0)	-	4
Onbekend	1 (9,1)	1 (5,0)	-	1

Bron: Osiris / Cib

* In de berekening van het percentage onderliggend lijden zijn de patiënten waarvan het onderliggend lijden onbekend is niet meegenomen.

Het totale aantal (59) en percentage onderliggend lijden is hoger dan het totale aantal overlijdens (42) en 100%, omdat patiënten meer dan één onderliggende aandoening kunnen hebben.

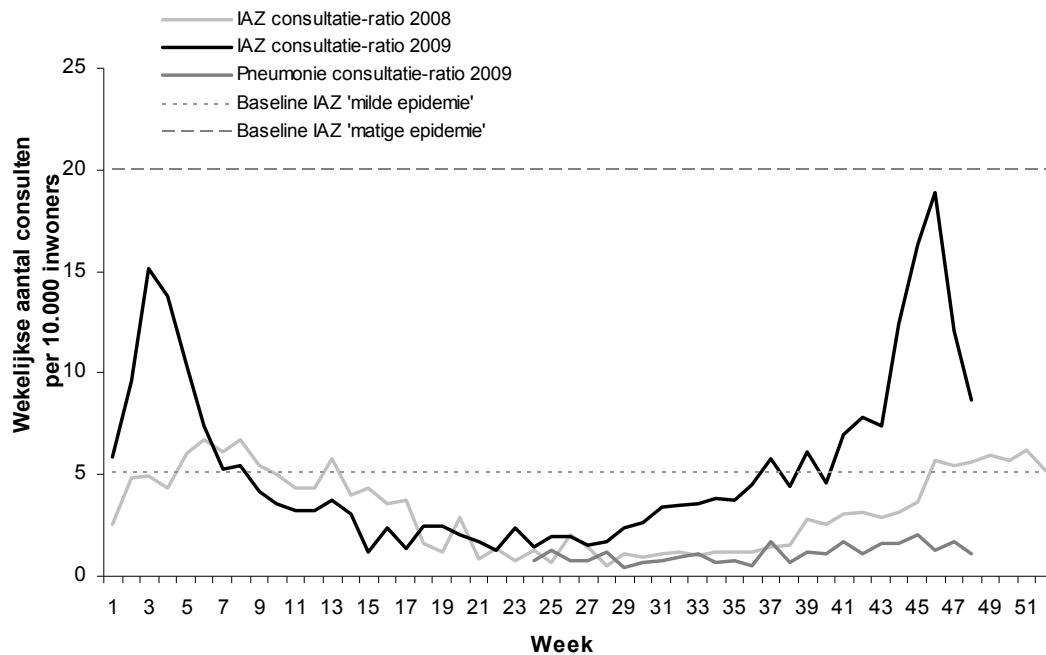
9. NIVEL peilstationsveillance

In week 48 bezochten 8,7 mensen op de 10.000 inwoners in Nederland hun huisarts wegens een influenza-achtig ziektebeeld (IAZ). Deze informatie is gebaseerd op rapportage door 45 van de 49 NIVEL peilstations. Het aantal patiënten met IAZ dat zich bij de huisarts meldt is gedaald ten opzichte van de week ervoor. De huisartsen zien vooral jonge kinderen (0-4 jaar) met griepverschijnselen. Er is nog steeds sprake van een milde griepepidemie in Nederland.

Bij een klein deel van de patiënten met IAZ wordt een neusmonster en een keelmonster onderzocht op de aanwezigheid van influenzavirussen. In de 44 door de huisartsen van patiënten met IAZ afgenomen monsters die onderzocht werden in week 48, werd 16 maal (36%) influenzavirus A(H1N1)v gevonden en 1 maal (2%) Influenza A ongetypeerd gevonden. Geen van deze patiënten waren onlangs teruggekeerd uit het buitenland. Bij 10 patiënten die door de arts zijn gerapporteerd met een acute bovenste luchtweginfectie anders dan IAZ werd geen influenzavirus A(H1N1)v gevonden. In totaal werd het virus de afgelopen 20 weken bij 319 van de 1340 (23,8%) patiënten uit de peilstationsveillance aangetroffen.

Verder werd voor week 48 door de NIVEL peilstations een pneumonie-incidentie gerapporteerd van 1,1 op de 10.000 inwoners.

Grafiek 11: Wekelijks aantal consulten bij de NIVEL peilstation huisartsen voor IAZ of pneumonie, per 10.000 inwoners t/m 29 november 2009 / week 48

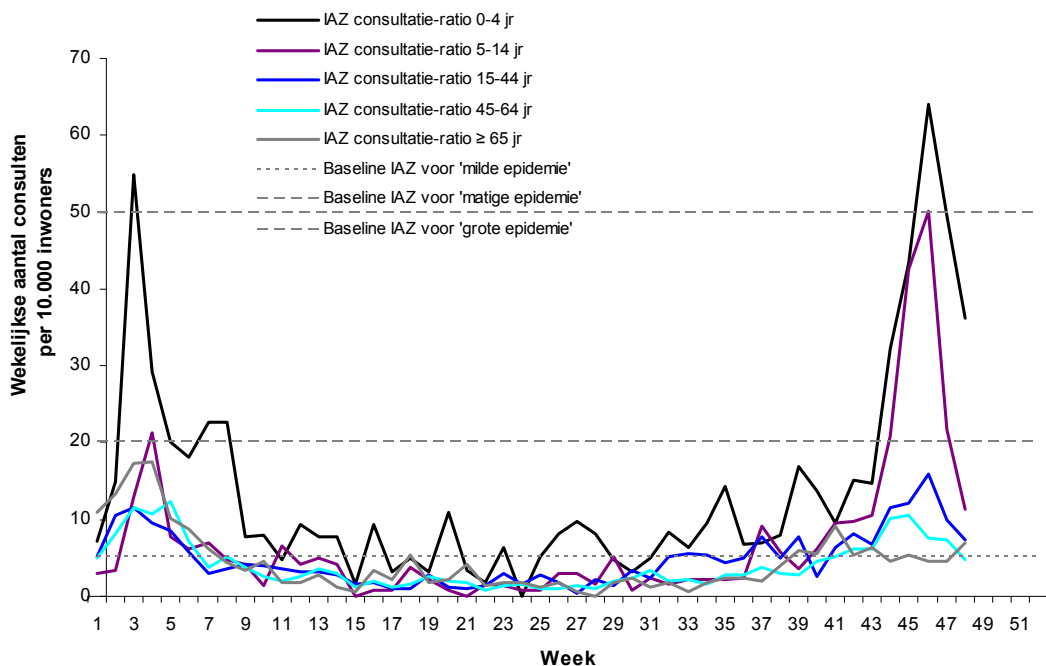


Bron: NIVEL / Cib

De week is de week van consultatie.

Baseline IAZ is de grenswaarde van achtergrond IAZ activiteit die buiten de jaarlijkse griepiepidemie voorkomt. De jaarlijkse griepiepidemie start zodra twee weken achtereenvolgens de IAZ consultatie ratio hoger ligt dan de baseline van 5,1 per 10.000 inwoners en dit ondersteund wordt door een toegenomen detectie van influenzavirussen. Bij een consultatie ratio tussen 5,1 en 20/10.000 wordt van een 'milde' epidemie gesproken. Bij een consultatie ratio tussen 20 en 50/10.000 wordt gesproken van een 'matige' epidemie en boven de 50/10.000 van een 'grote' epidemie.

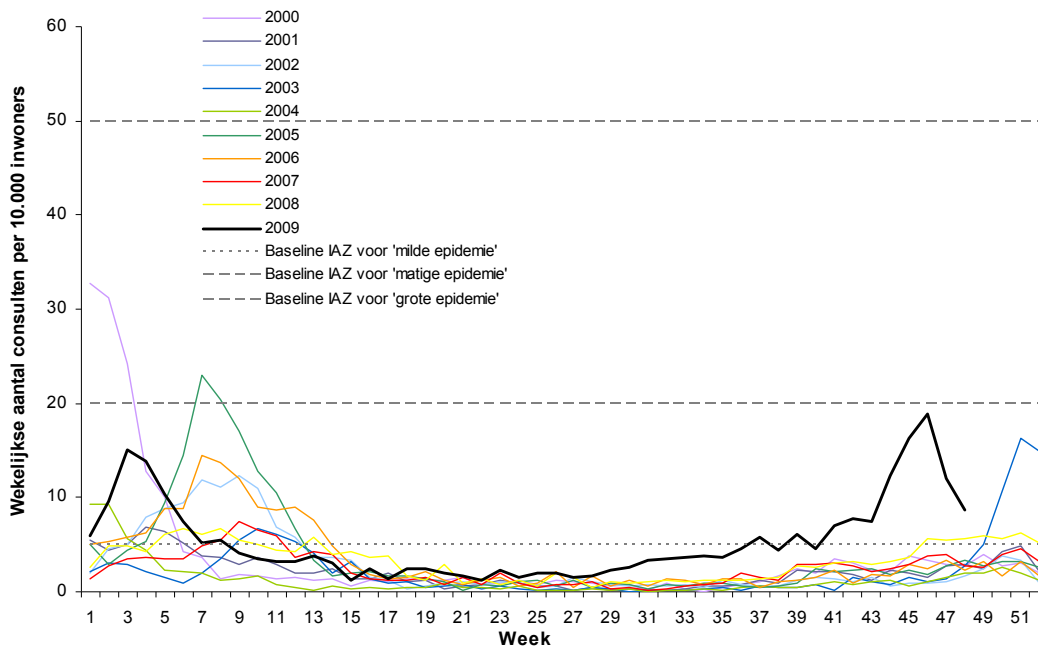
Grafiek 12: Wekelijks aantal consulten bij de NIVEL peilstation huisartsen voor IAZ per leeftijdsgroep, per 10.000 inwoners t/m 29 november 2009 / week 48



Bron: NIVEL / Cib

De week is de week van consultatie.

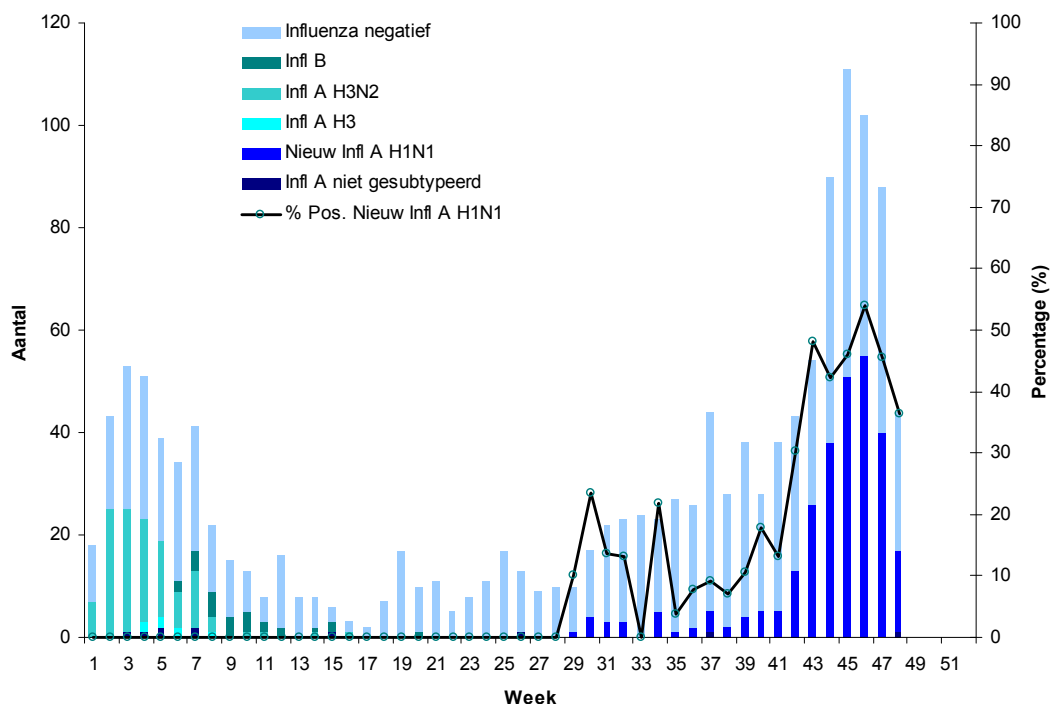
Grafiek 13: Wekelijks aantal consulten bij de NIVEL peilstation huisartsen voor IAZ of pneumonie, per 10.000 inwoners van 2000 t/m 2009



Bron: NIVEL / C1b

Omdat bij NIVEL voor een groot aantal praktijken het aantal registratiedagen per week in 2009 nog niet bekend is, is ervoor gekozen om deze keer voor het jaar 2009 het selectiecriteria te laten vervallen dat een praktijk in 1 week minimaal 3 of meer dagen geregistreerd moet hebben om meegenomen te worden in het databestand. Dit in tegenstelling tot voorgaande jaren.

Grafiek 14: Wekelijks aantal geteste monsters voor Influenza van de NIVEL peilstations en het aantal positieve monsters voor Influenza t/m 29 november 2009 / week 48



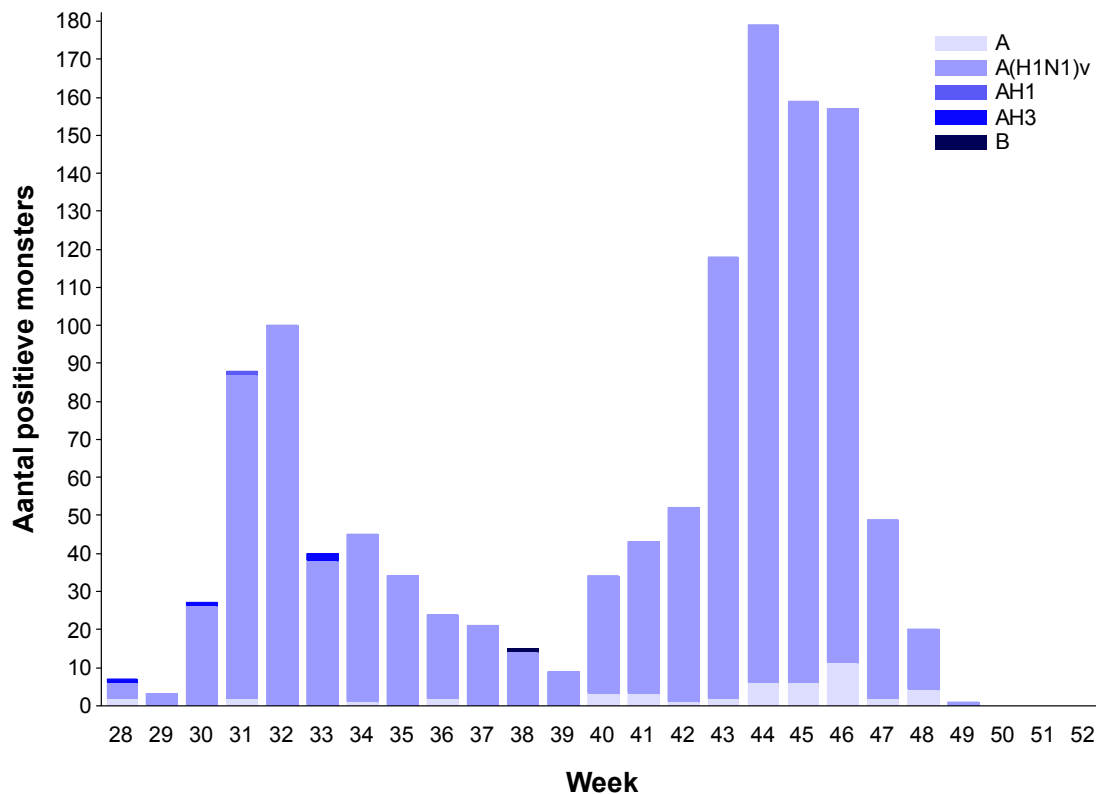
Bron: NIVEL / C1b

De week is de week van consultatie.

10. Influenzavirussen ontvangen door Nationaal Influenza Centrum

Laboratoria in Nederland sturen een deel van hun influenzavirussen of influenzavirus positieve klinische materialen naar het Nationaal Influenza Centrum (NIC) locatie Erasmus Medisch Centrum, Rotterdam, voor verdere karakterisatie. De influenzavirussen uit de peilstations die het Erasmus MC ook ontvangt zijn hierin niet meegenomen. Vanaf week 28 zijn er 1225 influenzavirussen en influenzavirus positieve monsters ontvangen, getypeerd en gesubtypeerd. 1174 (96%) van deze virussen waren type A subtype H1N1v, 45 (4%) waren type A subtype onbekend, 4 (<1%) type A subtype H3, 1 (<1%) type A subtype AH1 en 1 (<1%) type B.

Grafiek 15: Influenzavirussen die naar het Nationaal Influenza Centrum gestuurd zijn voor karakterisatie, week 28 t/m week 48 / 2009 (n=1225)



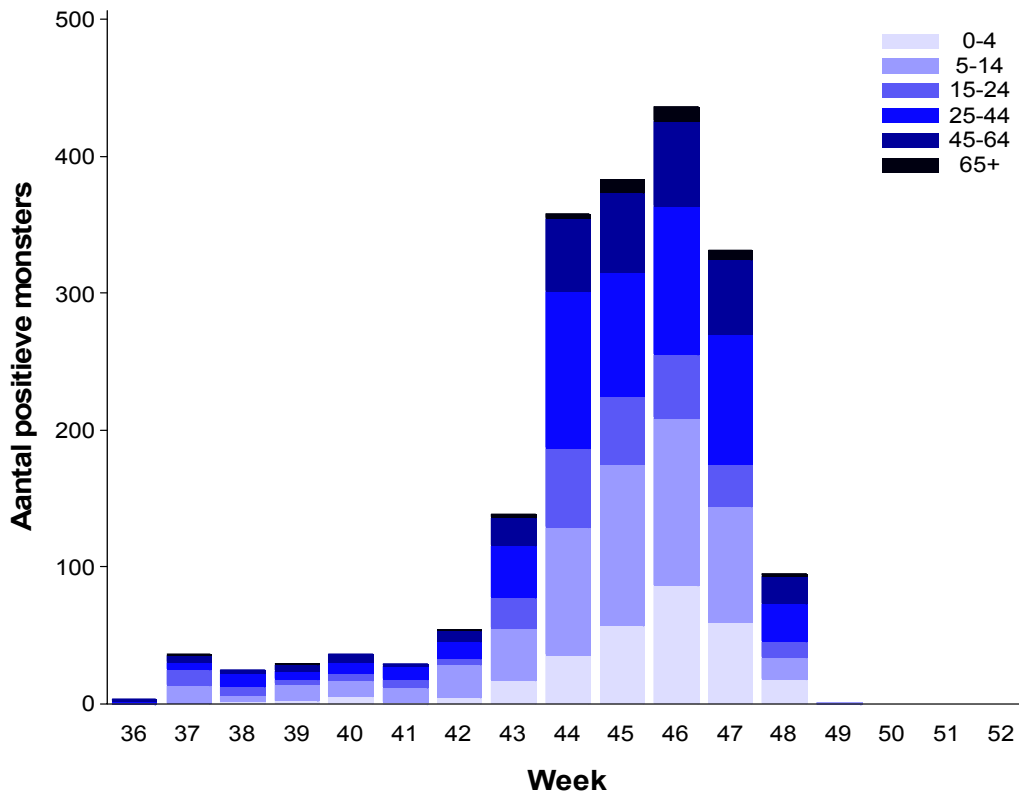
Bron: NIC Rotterdam

De week is de week van monsterafname.

11. Leeftijdverdeling patiënten met Nieuwe Influenza A (H1N1) uit virologische laboratoria

Wekelijks rapporteren de diagnostische virologische laboratoria van de monsters die positief zijn voor Nieuwe Influenza A (H1N1) de leeftijdsverdeling van de patiënten per herkomst van de monsters. Een deel van deze monsters wordt naar NIC locatie Erasmus MC gestuurd voor verdere karakterisatie waardoor het aantal positieven in grafiek 15 een proportie is van het aantal positieven in grafieken in dit hoofdstuk.

Grafiek 16: Leeftijdverdeling per week van het aantal positief geteste monsters voor Nieuwe Influenza A (H1N1) met herkomst huisarts of polikliniek t/m week 48 / 2009



Bron: Virologische weekstaten

De week is de week van diagnostische uitslag.

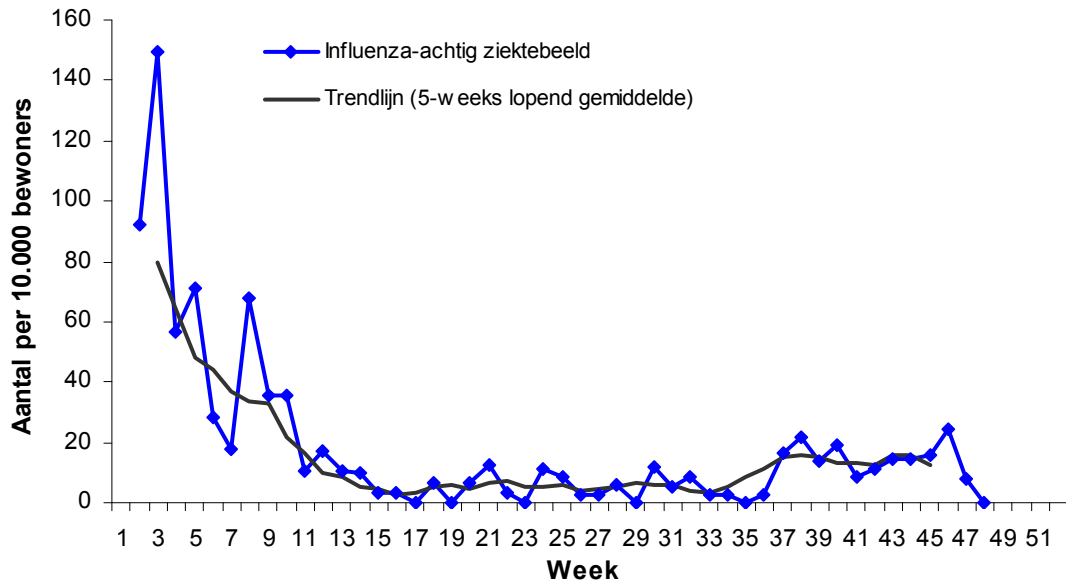
12. Resistentie

Tot en met deze week zijn in Nederland 6 patiënten gediagnosticeerd, waarvan 3 deze week, met een pandemisch A(H1N1) influenzavirus wat resistent is tegen het antivirale middel Tamiflu (oseltamivir) waarmee deze patiënten zijn behandeld. Bij alle 6 gevallen zijn er geen aanwijzingen gevonden dat het gaat om natuurlijk resistente virussen maar dat resistentie ontstaan is als gevolg van de (langdurige) therapie met Tamiflu. De patiënten scheidend langdurig het influenzavirus uit, bij 5 van de 6 patiënten waarschijnlijk als gevolg van een gestoorde immuunafweer van deze patiënten. Twee van de patiënten met onderliggend lijden waarvoor ze met chemotherapie behandeld werden zijn inmiddels overleden. Rondom de 6 patiënten zijn tot nu toe geen laboratoriumbevestigde gevallen van overdracht van het resistente influenzavirus gevonden.

13. SNIV- Surveillance Netwerk Infectieziekten Verpleeghuizen

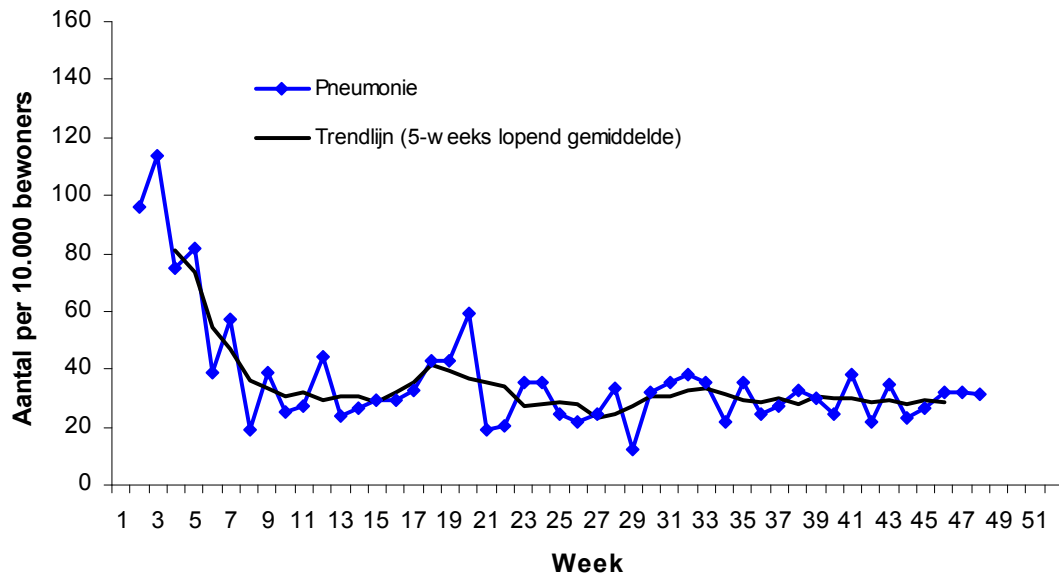
Binnen het Surveillance Netwerk Infectieziekten Verpleeghuizen (SNIV) is de laatste week geen toename in de incidentie van influenza-achtig ziektebeeld (IAZ). Er is ook geen toename te zien in pneumonie onder verpleeghuisbewoners.

Grafiek 17: Wekelijkse incidentie van IAZ binnen het SNIV t/m 2 december 2009 (n=25 verpleeghuizen, deze week hebben 8 verpleeghuizen gerapporteerd)



Bron: RIVM

Grafiek 18: Wekelijkse incidentie van pneumonie binnen het SNIV t/m 2 december 2009 (n=25 verpleeghuizen, deze week hebben 8 verpleeghuizen gerapporteerd)



Bron: RIVM

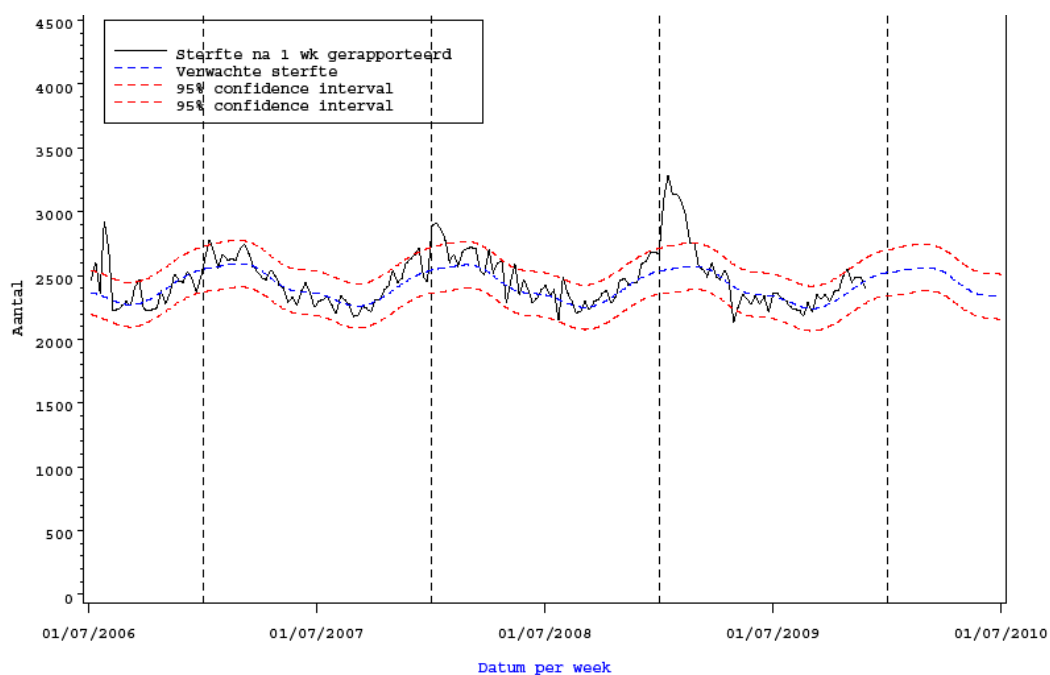
14. CBS sterftcijfers

De onderstaande grafiek toont het totale aantal sterfgevallen per week in Nederland, van 1 juli 2006 t/m 11 november 2009. Daarbij is een voorspeld aantal sterfgevallen met een onzekerheidsmarge ('confidence interval') aangegeven. Dit is berekend op grond van historische gegevens.

Er waren in deze periode drie pieken in sterfte: In de zomer van 2006 ten tijde van de hittegolf. De toename in de winters 2007/08 en 2008/09 viel ongeveer samen met de seizoensgriep.

Er is geen verhoging zichtbaar in de wekelijkse totale sterfte.

Grafiek 19: Totale aantal sterftegevallen per week vanaf 1 juli 2006 t/m 25 november 2009, gerapporteerd na 1 week



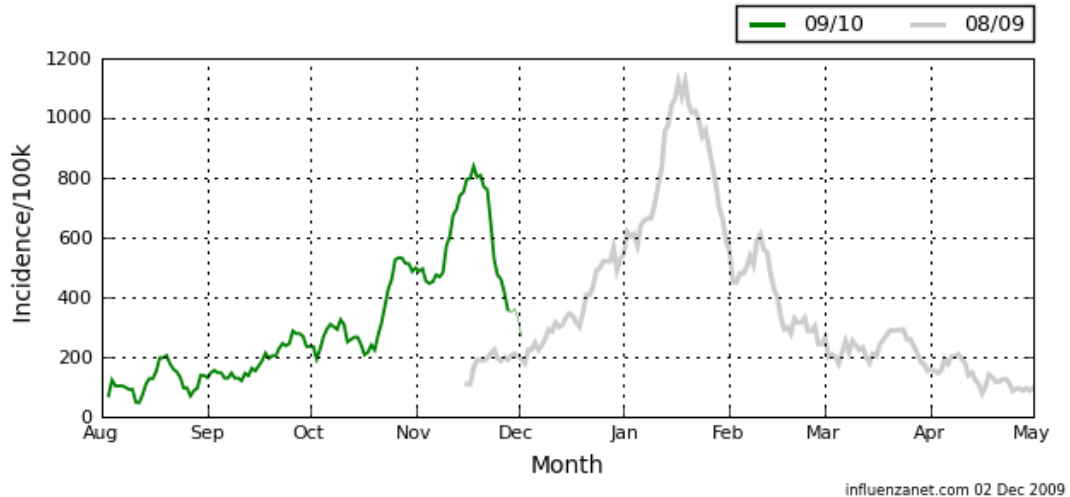
Bron: CBS, de wekelijkse mortaliteitssurveillance is een samenwerkingsverband van het CBS en het Clb, de gegevens zijn afkomstig van het CBS.

NB de 25% hoogste waarden zijn uitgesloten in de historische baseline

15. Grote Griep Meting (GGM)

In week 48 werd er door 16746 mensen een vragenlijst op de website van de Grote Griep Meting ingevuld. In totaal rapporteerden 83 mensen dat ze IAZ gerelateerde klachten hadden. Door 23 mensen (27%) werd een huisarts bezocht en 74 personen (89%) bleven thuis van school of werk.

Grafiek 20: Incidentie van zelfgerapporteerde klachten passend bij influenza-achtig ziektebeeld (IAZ) dagelijks gerapporteerd bij de Grote Griep Meting (Influenzanet.com) t/m 2 december 2009



Bron: Influenzanet.com / Grote Griep Meting

De incidentie is gebaseerd op de gerapporteerde eerste ziektedag. Dit betekent dat de gerapporteerde incidentie van de laatste paar dagen nog kan veranderen wanneer meer deelnemers hun wekelijkse vragenlijst invullen en ziekteverschijnselen voor deze dagen rapporteren. De laatste 4 dagen zijn als puntjes weergegeven.