

## Nieuwe Influenza A (H1N1)

Overzicht 27 november 2009, week 48

### Samenvatting

- In de afgelopen week is het aantal ziekenhuisopnamen wegens een laboratoriumbevestigde infectie met Nieuwe Influenza A (H1N1) afgenomen ten opzichte van vorige week, 289 patiënten zijn deze week gemeld tegenover 359 vorige week. Daarnaast werden 8 nieuwe sterfgevallen gemeld: een 38-jarige man, een 41-jarige man, een 49-jarige vrouw, een 53-jarige man, een 53-jarige vrouw een 65-jarige man, een 69-jarige vrouw en een 81-jarige man, alle 8 met onderliggend lijden.
- Uit de leeftjidsverdeling van de patiënten die opgenomen zijn met een laboratoriumbevestigde infectie met Nieuwe Influenza A (H1N1) blijkt dat 93% jonger is dan 65 jaar en 50% jonger is dan 20 jaar. De meeste opnames betreft kinderen in de leeftijdsgroep 0 tot 4 jaar (25%).
- In totaal zijn tot en met 25 november 1587 patiënten opgenomen in het ziekenhuis en zijn 36 patiënten overleden. Bij 60% van de opgenomen patiënten en bij 88% van de overleden patiënten was sprake van onderliggende medische problematiek.
- Het aantal patiënten met griepachtige klachten dat zich bij de huisarts meldt is de afgelopen week gedaald. De incidentie van influenza-achtig ziektebeeld (IAZ) van de afgelopen week was 11,3 per 10.000 inwoners. Bij 37 van de 80 onderzochte monsters (46%) werd Nieuwe Influenza A (H1N1) gevonden. De incidentie van pneumonie was 1,4 per 10.000 inwoners.
- Afgelopen week zijn 29 Intensive Care opnames gemeld, dit is afname vergeleken met vorige week, toen werden 38 IC opnames gemeld. In totaal zijn 167 patiënten opgenomen (geweest) op de Intensive Care. Van deze patiënten hadden 76 personen mechanische beademing nodig en 70% van de patiënten had een onderliggend lijden.
- Van de door het Nationaal Influenza Centrum vanaf week 28 onderzochte influenza virussen was 96% van het type A (H1N1)v.
- In Nederland is afgelopen week 1 resistentie gemeld van Nieuwe Influenza A (H1N1) tegen oseltamivir. In totaal zijn er in Nederland 3 Nieuwe Influenza A (H1N1) virussen gevonden die resistent waren. Er is geen overdracht naar omgeving gevonden.
- Binnen het Surveillance Netwerk Infectieziekten Verpleeghuizen (SNIV) is geen toename in de incidentie van influenza-achtig ziektebeeld te zien. Er is ook geen toename in pneumonie onder verpleeghuisbewoners.
- In de week die eindigt op woensdag 18 november 2009 is in de totale sterftcijfers van het CBS geen verhoging te zien.

**Conclusie:** Het aantal mensen dat de huisarts bezoekt wegens griepachtige klachten is afgenomen. Op basis hiervan kan nog steeds worden gesproken van een milde griepepidemie in Nederland. Het aantal gerapporteerde ziekenhuisopnamen en IC opnames is licht gedaald ten opzichte van vorige week. Er zijn in de afgelopen week 8 mensen overleden ten gevolge van de Nieuwe Influenza A (H1N1), alle 8 met onderliggende medische problematiek.

## 1. Klinische status laboratoriumbevestigde gevallen

**Tabel 1: Klinische status van de laboratoriumbevestigde gevallen met Nieuwe Influenza A (H1N1). Aantal gevallen gemeld t/m 18 november 2009 en het aantal gevallen gemeld van 19 t/m 25 november 2009**

Klinische status	Aantal gevallen 19 t/m 25 november	Aantal gevallen t/m 18 november	Totaal
<b>Ziekenhuisopnamen</b>	<b>289</b>	<b>1298</b>	<b>1587</b>
- waarvan opname met pneumonie	62	414	476
- waarvan opname op IC	29	138	167
- waarvan mechanische beademing	17	59	76
- waarvan overleden	7*	25	32
<b>Overleden zonder ziekenhuisopname</b>	<b>1**</b>	<b>3</b>	<b>4</b>

Bron: Osiris / Clb

\* Het betreft een 38-jarige man, een 41-jarige man, een 49-jarige vrouw, een 53-jarige man, een 53-jarige vrouw, een 69-jarige vrouw en een 81-jarige man.

\*\* Het betreft een 65-jarige man.

Tevens zijn er 59 ziekenhuisopnames gemeld met een waarschijnlijke infectie, waarvan 24 gemeld tussen 19 en 25 november.

## 2. Onderliggend lijden / zwangerschap bij ziekenhuisopname

Van de 1587 patiënten die opgenomen zijn met een laboratoriumbevestigde Nieuwe Influenza A (H1N1) hadden 821 patiënten (59,9%\*) een onderliggend lijden / zwangerschap. Voor 217 (13,7%) patiënten is het onbekend of er sprake was van een onderliggend lijden / zwangerschap.

**Tabel 2: Onderliggend lijden / zwangerschap bij ziekenhuisopname van de laboratoriumbevestigde gevallen met Nieuwe Influenza A (H1N1) per leeftijdsgroep t/m 25 november 2009**

Onderliggend lijden / Zwangerschap *	0-14 jaar n (%)	15-64 jaar n (%)	≥ 65 jaar n (%)	Totaal
Astma	70 (9,8)	134 (17,5)	6 (5,9)	210
COPD of andere Longziekte	28 (3,9)	139 (18,1)	43 (42,6)	218
Hartziekte	12 (1,7)	55 (7,2)	16 (15,8)	83
Diabetes	13 (1,8)	46 (6,0)	13 (12,9)	72
Kanker	5 (0,7)	25 (3,3)	9 (8,9)	39
Verstandelijk en/of geestelijk beperkt	25 (3,5)	13 (1,7)	1 (1,0)-	39
Epilepsie	26 (2,6)	7 (0,5)	-	33
Nierziekte	6 (0,8)	15 (2,0)	5 (5,0)	26
Afweerstoornis / HIV	4 (0,6)	15 (2,0)	2 (2,0)	21
Spier- of zenuwaandoening	9 (1,3)	11 (1,4)	1 (1,0)	21
Obesitas	1 (0,1)	14 (1,8)	3 (3,0)	18
Overig	79 (11,0)	72 (10,0)	6 (6,0)	157
Zwangerschap	-	44 (5,7)	-	44
Geen onderliggend lijden	346 (48,5)	195 (25,4)	7 (6,9)	549
Onbekend	115 (16,1)	84 (10,9)	15 (14,9)	217

Bron: Osiris / Clb

\* In de berekening van het percentage onderliggend lijden zijn de patiënten waarvan het onderliggend lijden onbekend is niet meegenomen.

Het totale aantal (1522) en percentage onderliggend lijden is hoger dan het totale aantal ziekenhuisopnames waarvan het onderliggend lijden bekend is (1370) en 100%, omdat patiënten meer dan één onderliggende aandoening kunnen hebben.

Van de 289 ziekenhuisopnames gemeld tussen 19 en 25 november 2009 hebben 39 patiënten (13,5%) een seizoensgriepvaccinatie ontvangen (11 voor seizoen 2008-2009, 15 voor seizoen 2009-2010 en voor 13 personen was het seizoen onbekend). Voor 133 personen (46,0%) is het onbekend of ze een seizoensgriepvaccinatie hebben gekregen en 117 mensen (40,5%) hebben geen vaccinatie gehad.

**Tabel 3: Aantal weken zwangerschap bij opname in het ziekenhuis met laboratorium bevestigde Nieuwe Influenza A (H1N1) t/m 25 november 2009 (n=44)**

Opname	Aantal zwangerschappen per trimester		
	Trimester 1 (week 1-12)	Trimester 2 (week 13-26)	Trimester 3 (week 27-40)
Ziekenhuisopname totaal (n=33)*	1	9	23
Opname IC (n=6)**	1	1	4

\* Voor 4 zwangere vrouwen is het trimester nog onbekend

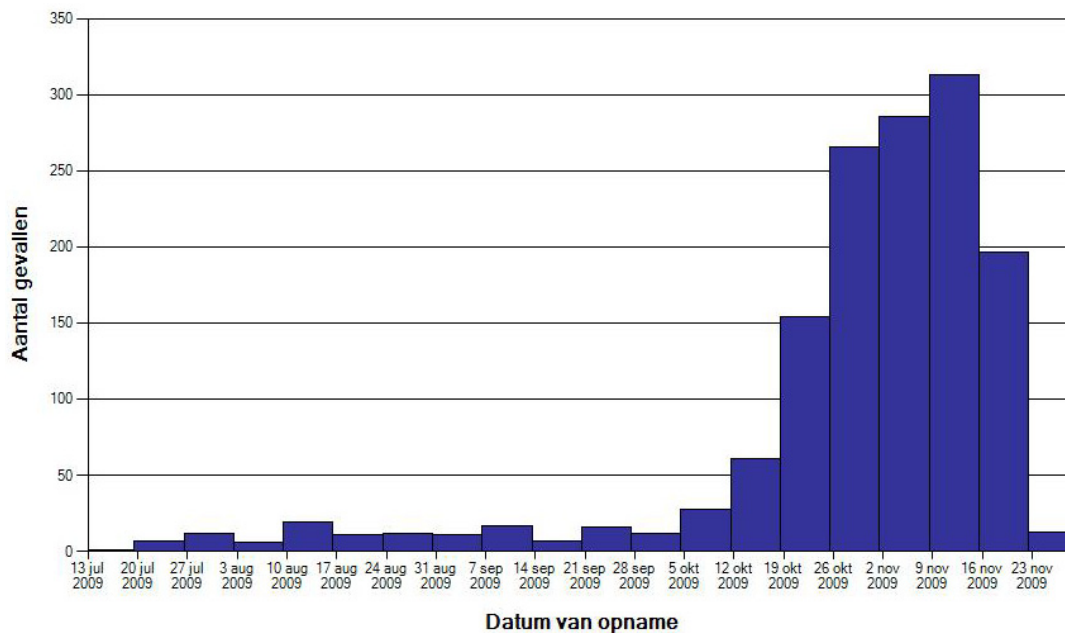
\*\* Voor 1 zwangere vrouw in trimester 3 is het nog onbekend of zij opgenomen is geweest op de IC

Van de 37 zwangere vrouwen met ziekenhuisopname hadden 6 (16,2%) ook nog een ander onderliggend lijden. Geen van de 4 vrouwen die op de IC zijn opgenomen had een ander onderliggend lijden.

### 3. Verdeling van ziekenhuisopnamen

In de onderstaande grafiek ontbreken 138 ziekenhuisopnames. Van 111 ziekenhuisopnames is de opnamedatum nog onbekend. Hiervan zijn 49 (44,1%) meldingen in de afgelopen week ontvangen, voor 62 (55,9%) opnames vond de melding vóór 18 november 2009 plaats. In de ziekenhuisopnames is een afname te zien. Door deze onbekende gegevens geeft grafiek 1 een vertekend beeld van de werkelijkheid.

**Grafiek 1: Aantal ziekenhuisopnamen wegens laboratoriumbevestigde Nieuwe Influenza A (H1N1) per week van opname t/m 25 november 2009 (n=1449\*)**



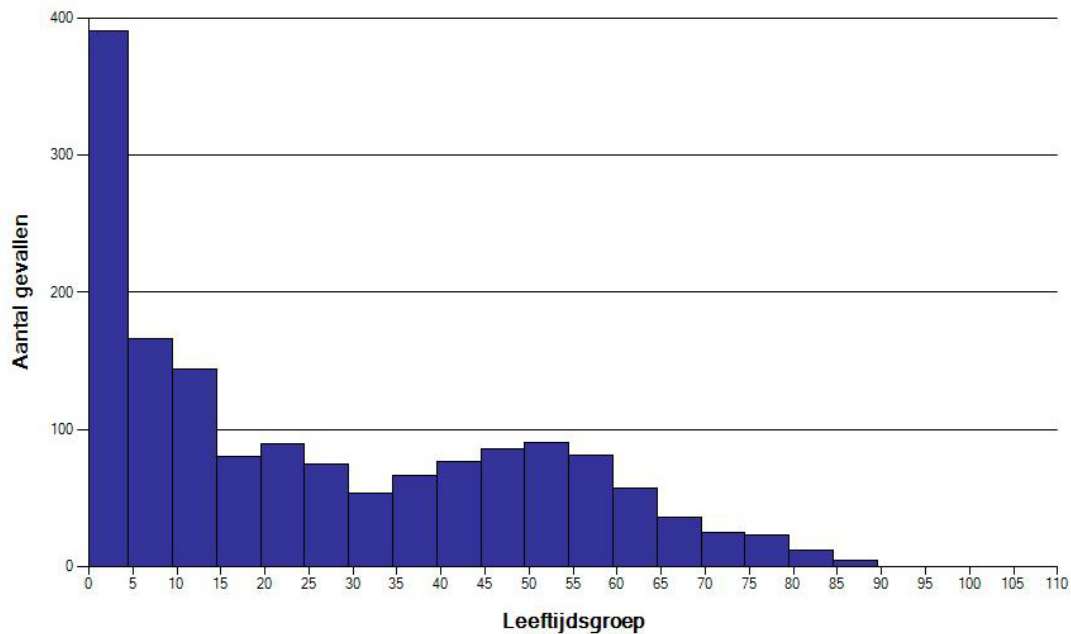
Bron: Osiris / Pandora / Clb

\* Opmerkingen bij de grafiek:

- Op 5 juni 2009 was de eerste patiënt opgenomen wegens Nieuwe Influenza A (H1N1). Deze is niet meegenomen in Grafiek 1.
- Van 138 gemelde opnames ontbreken gegevens waardoor deze niet in de grafiek konden worden meegenomen.

4. Leeftijdverdeling van patiënten met ziekenhuisopname

**Grafiek 2: Leeftijdverdeling van patiënten met ziekenhuisopname wegens laboratorium bevestigde Nieuwe Influenza A (H1N1) t/m 25 november 2009 (n=1560\*)**

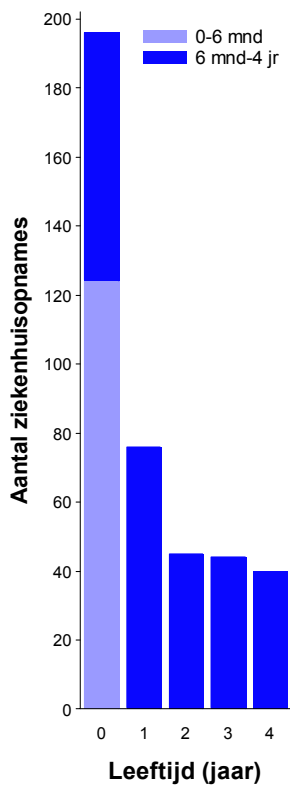


Bron: Osiris / Pandora / Clb

\* Er ontbreken 27 ziekenhuisopnames in de grafiek door onvolledige informatie.

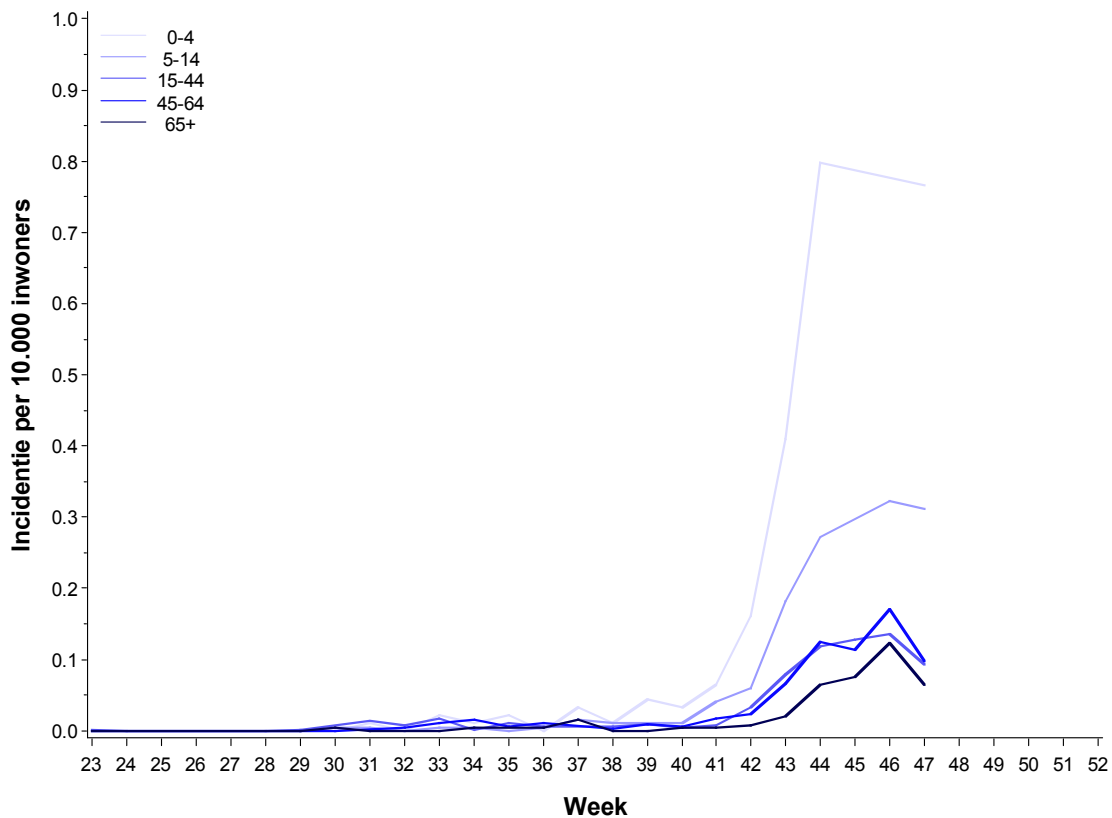
Uit de leeftijdsverdeling van de patiënten die opgenomen zijn met een laboratoriumbevestigde infectie met Nieuwe Influenza A (H1N1) blijkt dat 93% jonger is dan 65 jaar en 50% jonger is dan 20 jaar. In grafiek 2 is te zien dat de meeste opnames kinderen in de leeftijdsgroep 0 tot 4 jaar betreft (25%), waarvan de helft tussen de 0 en de 1 jaar was (grafiek 3).

**Grafiek 3: Leeftijdsverdeling van patiënten onder de 5 jaar met ziekenhuisopname wegens laboratorium bevestigde Nieuwe Influenza A (H1N1) t/m 25 november 2009 (n=401)**



Bron: Osiris / Clb

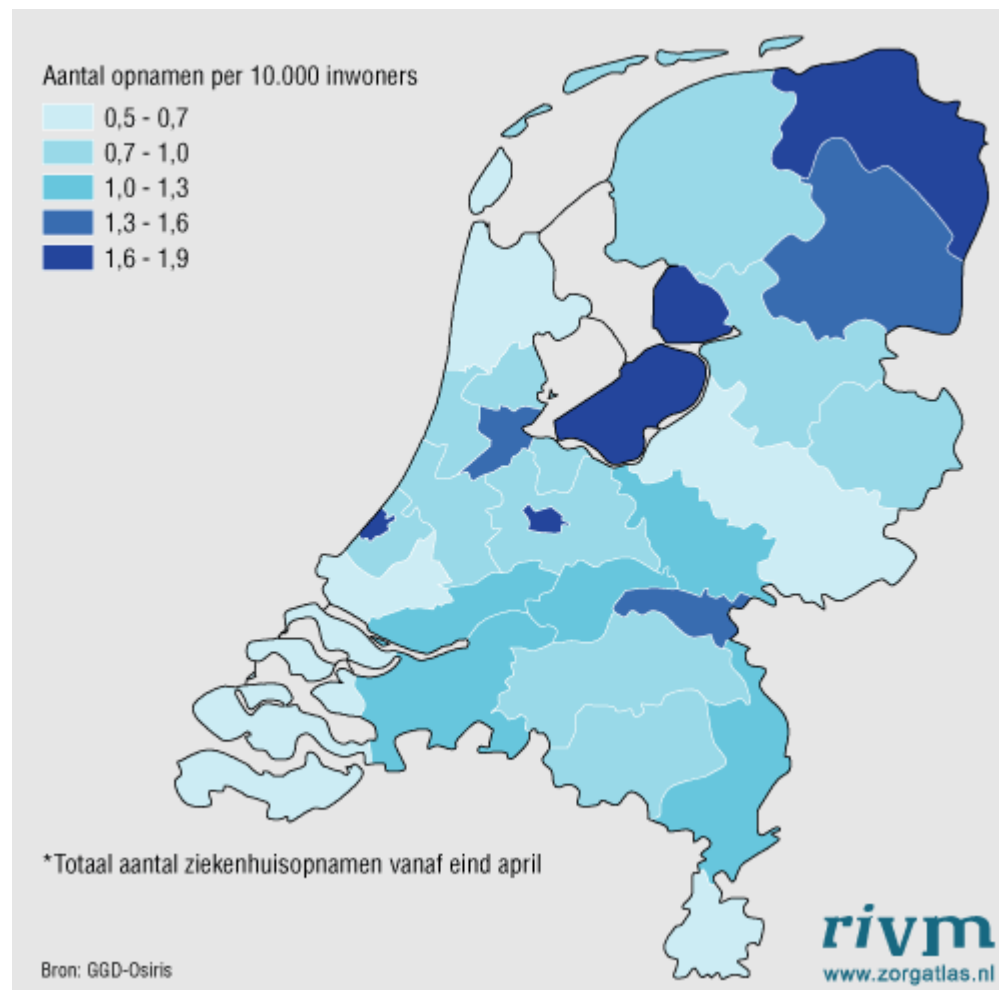
**Grafiek 4: Incidentie per leeftijdsgroep per week van ziekenhuisopname wegens laboratorium bevestigde Nieuwe Influenza A (H1N1) t/m 25 november 2009**



Bron: Osiris / Clb

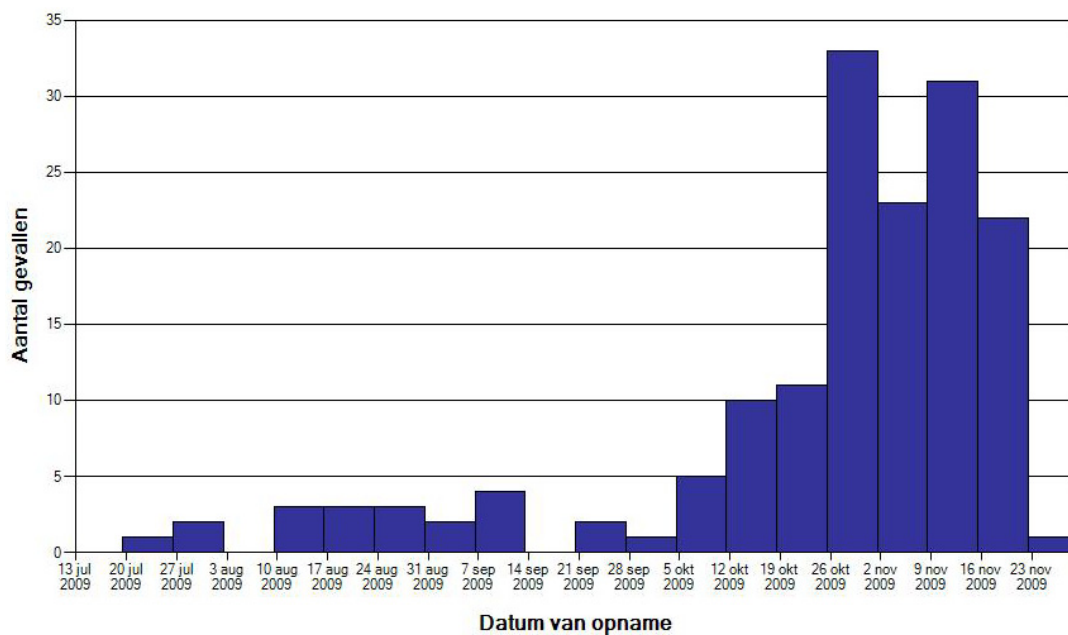
6. Incidentie van ziekenhuisopnames per GGD regio

**Figuur 1: Incidentie van ziekenhuisopnames met een laboratorium bevestigde Nieuwe Influenza A (H1N1) per GGD regio t/m 25 november (n=1587\*)**



7. Opname IC

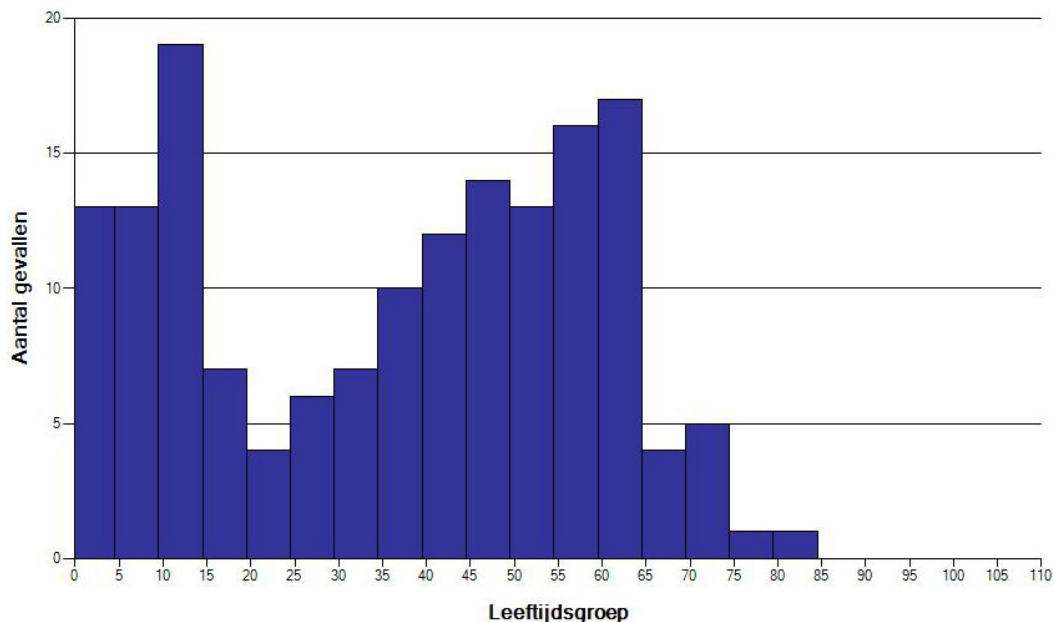
**Grafiek 5: Aantal opnamen op Intensive Care wegens laboratoriumbevestigde Nieuwe Influenza A (H1N1) per week van opname t/m 25 november 2009 (n=157\*)**



Bron: Osiris / Pandora / Clb

\* Van 10 gemelde IC opnames zijn nog niet alle gegevens bekend waardoor deze niet in de grafiek konden worden meegenomen.

**Grafiek 6: Leeftijdverdeling van patiënten met opname op Intensive Care van laboratorium bevestigde gevallen met Nieuwe Influenza A (H1N1) t/m 25 november 2009 (n=162\*)**

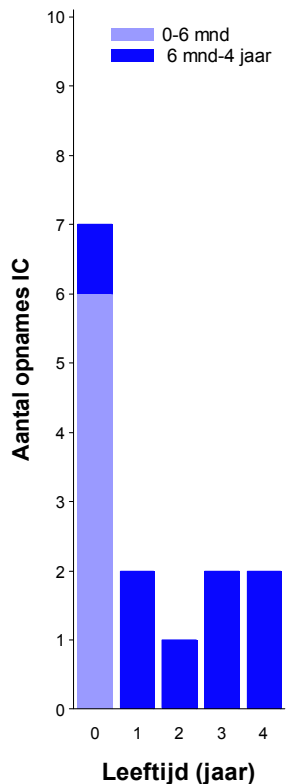


Bron: Osiris / Pandora / Clb

\* Er ontbreken 5 IC opnames in de grafiek door onvolledige informatie.

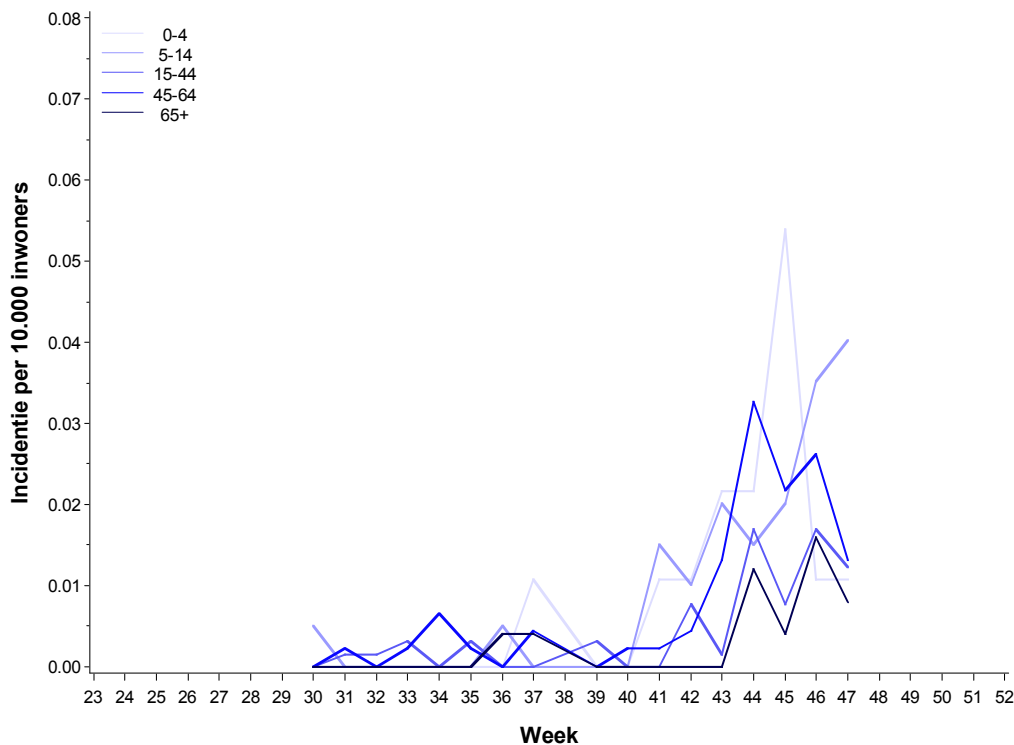
De leeftijdsverdeling van de patiënten die opgenomen zijn op de Intensive Care met een laboratoriumbevestigde infectie met Nieuwe Influenza A (H1N1) laat zien dat deze patiënten voornamelijk jonger zijn dan 65 jaar.

**Grafiek 7: Leeftijdsverdeling van patiënten onder de 5 jaar met opname op Intensive Care wegens laboratorium bevestigde Nieuwe Influenza A (H1N1) t/m 25 november 2009 (n=14)**



Bron: Osiris / Clb

**Grafiek 8: Incidentie per leeftijdsgroep per week van IC opnames wegens laboratorium bevestigde Nieuwe Influenza A (H1N1) t/m 25 november 2009**



Bron: Osiris / Clb

Van de 167 patiënten met opname op de IC wegens een laboratoriumbevestigde Nieuwe Influenza A (H1N1) hadden 112 patiënten (69,6%\*) een onderliggend lijden / zwangerschap. Voor 6 (3,6%) patiënten is het onbekend of er sprake was van een onderliggend lijden / zwangerschap.

**Tabel 4: Onderliggend lijden / zwangerschap bij opname op Intensive Care van de laboratoriumbevestigde gevallen met Nieuwe Influenza A (H1N1) per leeftijdsgroep t/m 25 november 2009**

Onderliggend lijden / Zwangerschap *	0-15 jaar n (%)	15-64 jaar n (%)	≥ 65 jaar n (%)	Totaal
COPD of andere Longziekte	6 (12,8)	30 (27,5)	4 (36,4)	40
Hartziekte	7 (14,9)	10 (9,7)	1 (9,1)	18
Kanker	1 (2,1)	8 (7,3)	2 (18,2)	11
Astma	8 (17,0)	2 (1,8)	-	10
Diabetes	3 (6,4)	5 (4,6)	2 (18,2)	10
Verstandelijk en/of geestelijk beperkt	7 (14,9)	2 (1,8)	-	9
Obesitas	-	6 (5,5)	1 (9,1)	7
Spier- of gewrichtsaandoening	1 (2,1)	4 (3,7)	-	5
Nierziekte	-	1 (0,9)	3 (27,3)	4
Epilepsie	3 (6,4)	1 (1,1)	-	4
Afweerstoornis / HIV	1 (2,1)	2 (1,8)	-	4
Overig	4 (8,5)	10 (7,3)	-	14
Zwangerschap	-	6 (5,5)	-	6
Geen onderliggend lijden	14 (29,8)	34 (31,2)	1 (9,1)	49
Onbekend	1 (2,1)	4 (3,7)	1 (9,1)	6

Bron: Osiris / Clb

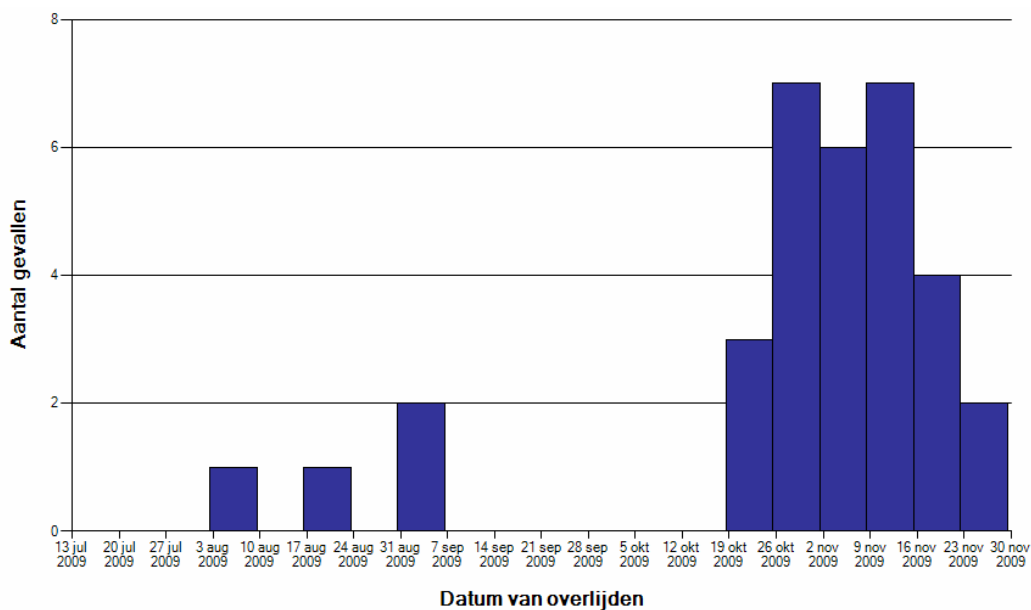
\* In de berekening van het percentage onderliggend lijden zijn de patiënten waarvan het onderliggend lijden onbekend is niet meegenomen.

Het totale aantal (191) en percentage onderliggend lijden is hoger dan het totale aantal ziekenhuisopnames waarvan het onderliggend lijden bekend is (161) en 100%, omdat patiënten meer dan één onderliggende aandoening kunnen hebben.

De 8 Nederlandse Universitaire Medische Centra (UMC's) hebben allemaal een Paediatric Intensive Care Unit (PICU), oftewel een Intensive Care voor kinderen. Deze week hebben alle 8 PICU's cijfers doorgegeven over het aantal patiënten dat opgenomen is ten gevolge van een Nieuwe Influenza A (H1N1) infectie en over het aantal bedden die op woensdag 25 november bezet waren door patiënten met Nieuwe Influenza A (H1N1) infectie. Er zijn 6 opnames gemeld op de PICU's deze week. Afgelopen woensdag waren 7 bedden bezet ten gevolge van een Nieuwe Influenza A (H1N1) infectie. In totaal zijn er 107 bedden bij de 8 rapporterende PICU's aanwezig.

8. Sterfgevallen

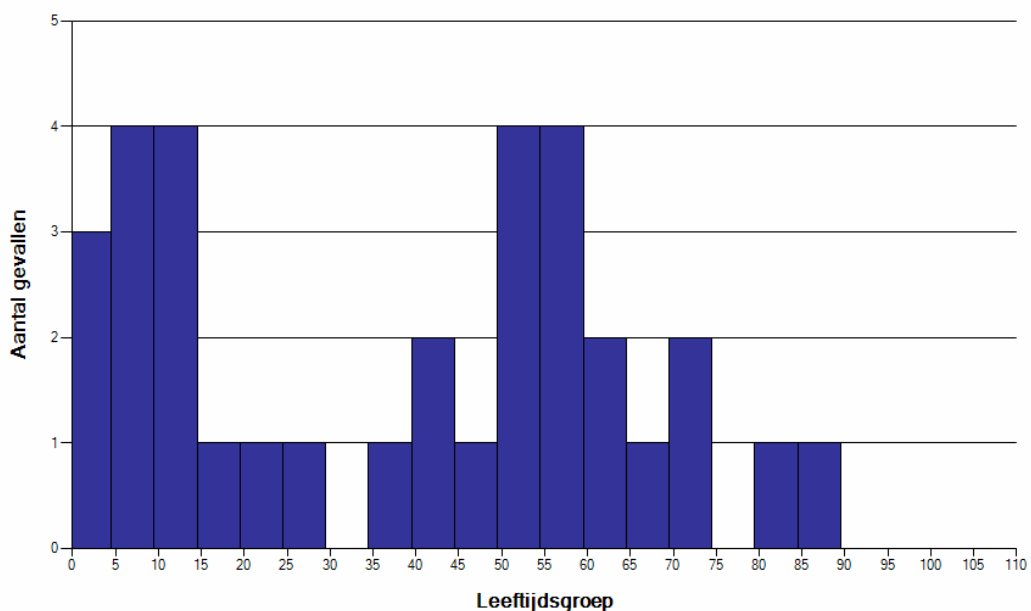
**Grafiek 9: Aantal sterfgevallen met laboratoriumbevestigde Nieuwe Influenza A (H1N1) per dag t/m 25 november 2009 (n=33\*)**



Bron: Osiris / Pandora / Clb

\* Van 3 overlijdens zijn nog niet alle gegevens bekend waardoor deze niet in de grafiek kan worden getoond.

**Grafiek 10: Leeftijdsverdeling van sterfgevallen met laboratoriumbevestigde Nieuwe Influenza A (H1N1) t/m 25 november 2009 (n=33\*)**



Bron: Osiris / Pandora / Clb

\* Van 3 overlijdens zijn nog niet alle gegevens bekend waardoor deze niet in de grafiek kan worden getoond.

Van de 8 personen die afgelopen week overleden zijn, waren 4 personen gevaccineerd tegen de seizoensgriep, 1 persoon ontving de vaccinatie voor seizoen 2008-2009, 1 persoon ontving de vaccinatie voor seizoen 2009-2010 en voor de 2 andere was het seizoen onbekend. Van deze gevaccineerde personen ontving 1 persoon ook de vaccinatie voor Nieuwe Influenza A (H1N1). Van de overige 4 sterfgevallen ontving 1 persoon geen vaccinatie en voor de overige 3 is het onbekend.

Van de 36 patiënten die zijn overleden wegens een laboratoriumbevestigde Nieuwe Influenza A (H1N1) hadden 30 patiënten (88,2%\*) een onderliggend lijden. Voor 2 (5,6%) patiënt is het onbekend of er sprake was van een onderliggend lijden.

**Tabel 5: Onderliggend lijden sterfgevallen met laboratoriumbevestigde Nieuwe Influenza A (H1N1) per leeftijdsgroep t/m 25 november 2009**

Onderliggend lijden *	0-15 jaar n (%)	15-64 jaar n (%)	≥ 65 jaar n (%)	Totaal
Verstandelijk en/of geestelijk beperkt	7 (50,0)	5 (31,3)	-	12
COPD of andere Longziekte	1 (9,1)	7 (43,9)	2 (40,0)	10
Epilepsie	3 (27,3)	2 (12,5)	1 (20,0)	6
Kanker	-	3 (18,8)	3 (60,0)	6
Hartziekte	-	3 (18,8)	1 (20,0)	4
Astma	1 (9,1)	1 (6,3)	-	2
Spier- of gewrichtsaandoening	1 (9,1)	1 (6,3)	-	2
Afweerstoornis / HIV	-	2 (12,5)	-	2
Obesitas	-	1 (6,3)	-	1
Overig	1 (9,1)	2 (12,5)	1 (33,3)	4
Geen onderliggend lijden	2 (18,2)	1 (6,3)	-	3
Onbekend	1 (10,0)	1 (6,3)	-	2

Bron: Osiris / Clb

\* In de berekening van het percentage onderliggend lijden zijn de patiënten waarvan het onderliggend lijden onbekend is niet meegenomen.

Het totale aantal (54) en percentage onderliggend lijden is hoger dan het totale aantal ziekenhuisopnames waarvan het onderliggend lijden bekend is (34) en 100%, omdat patiënten meer dan één onderliggende aandoening kunnen hebben.

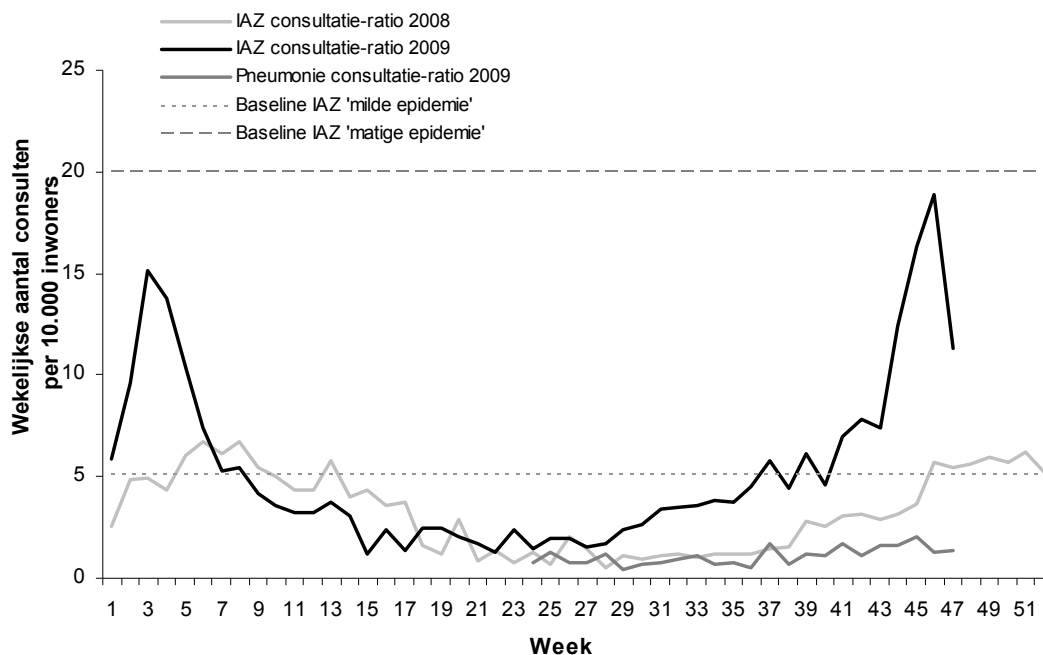
## 9. NIVEL peilstationsveillance

In week 47 bezochten 11,3 mensen op de 10.000 inwoners in Nederland hun huisarts wegens een influenza-achtig ziektebeeld (IAZ). Deze informatie is gebaseerd op rapportage door 48 van de 49 NIVEL peilstations. Het aantal patiënten met IAZ dat zich bij de huisarts meldt is gedaald ten opzichte van de week ervoor. De huisartsen zien vooral jonge kinderen (0-4 jaar) met griepverschijnselen. Er is nog steeds sprake van een milde griepepidemie in Nederland.

Bij een klein deel van de patiënten met IAZ wordt een neusmonster en een keelmonster onderzocht op de aanwezigheid van influenzavirussen. In de 80 door de huisartsen van patiënten met IAZ afgenomen monsters die onderzocht werden in week 47, werd 37 maal (46%) influenzavirus A(H1N1)v gevonden en 1 maal (1%) Influenza A ongetypeerd gevonden. Geen van deze patiënten waren onlangs teruggekeerd uit het buitenland. Bij 10 patiënten die door de arts zijn gerapporteerd met een acute bovenste luchtweginfectie anders dan IAZ werd 3 maal (30%) influenzavirus A(H1N1)v gevonden. In totaal werd het virus de afgelopen 19 weken bij 300 van de 1277 (23,5%) patiënten uit de peilstationsveillance aangetroffen.

Verder werd voor week 47 door de NIVEL peilstations een pneumonie-incidentie gerapporteerd van 1,4 op de 10.000 inwoners.

**Grafiek 11: Wekelijks aantal consulten bij de NIVEL peilstation huisartsen voor IAZ of pneumonie, per 10.000 inwoners t/m 22 november 2009 / week 47**

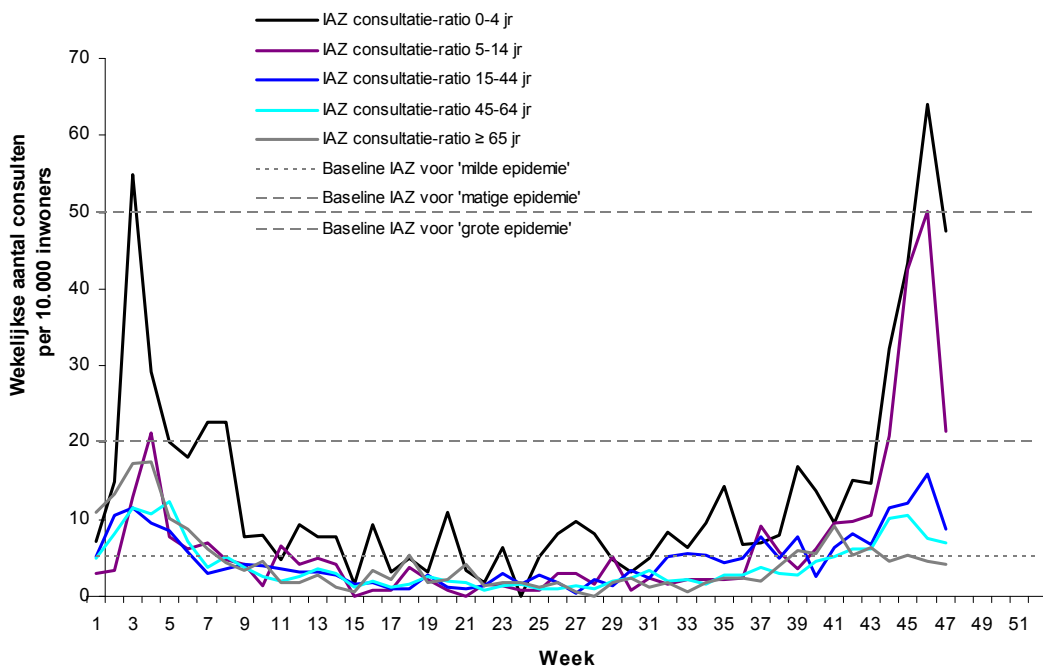


Bron: NIVEL / Cib

De week is de week van consultatie.

Baseline IAZ is de grenswaarde van achtergrond IAZ activiteit die buiten de jaarlijkse griepiepidemie voorkomt. De jaarlijkse griepiepidemie start zodra twee weken achtereenvolgens de IAZ consultatie ratio hoger ligt dan de baseline van 5,1 per 10.000 inwoners en dit ondersteund wordt door een toegenomen detectie van influenzavirussen. Bij een consultatie ratio tussen 5,1 en 20/10.000 wordt van een 'milde' epidemie gesproken. Bij een consultatie ratio tussen 20 en 50/10.000 wordt gesproken van een 'matige' epidemie en boven de 50/10.000 van een 'grote' epidemie.

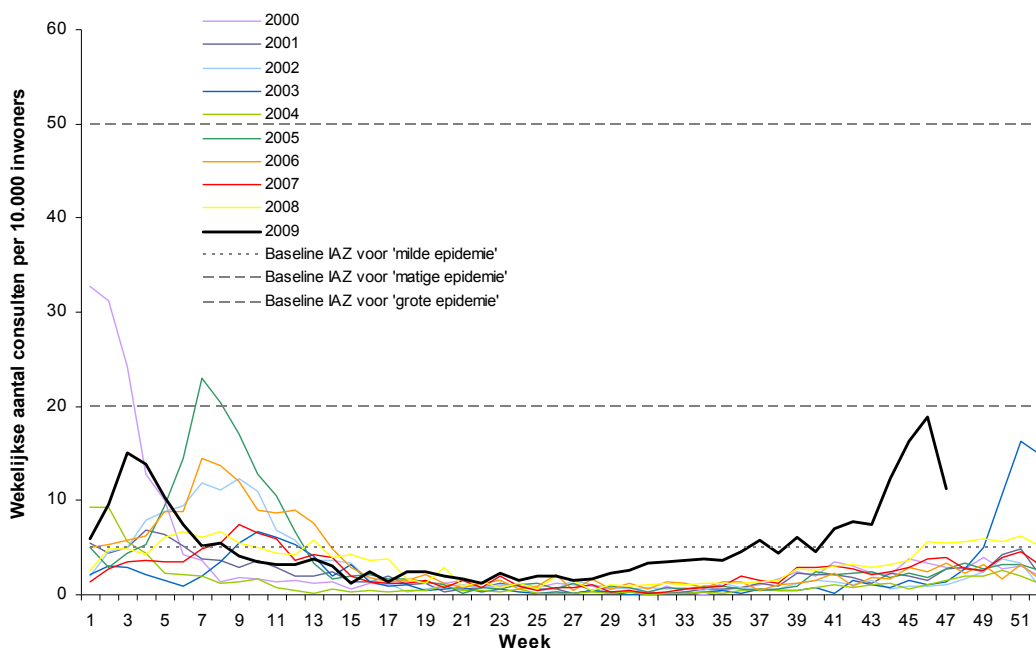
**Grafiek 12: Wekelijks aantal consulten bij de NIVEL peilstation huisartsen voor IAZ per leeftijdsgroep, per 10.000 inwoners t/m 22 november 2009 / week 47**



Bron: NIVEL / Cib

De week is de week van consultatie.

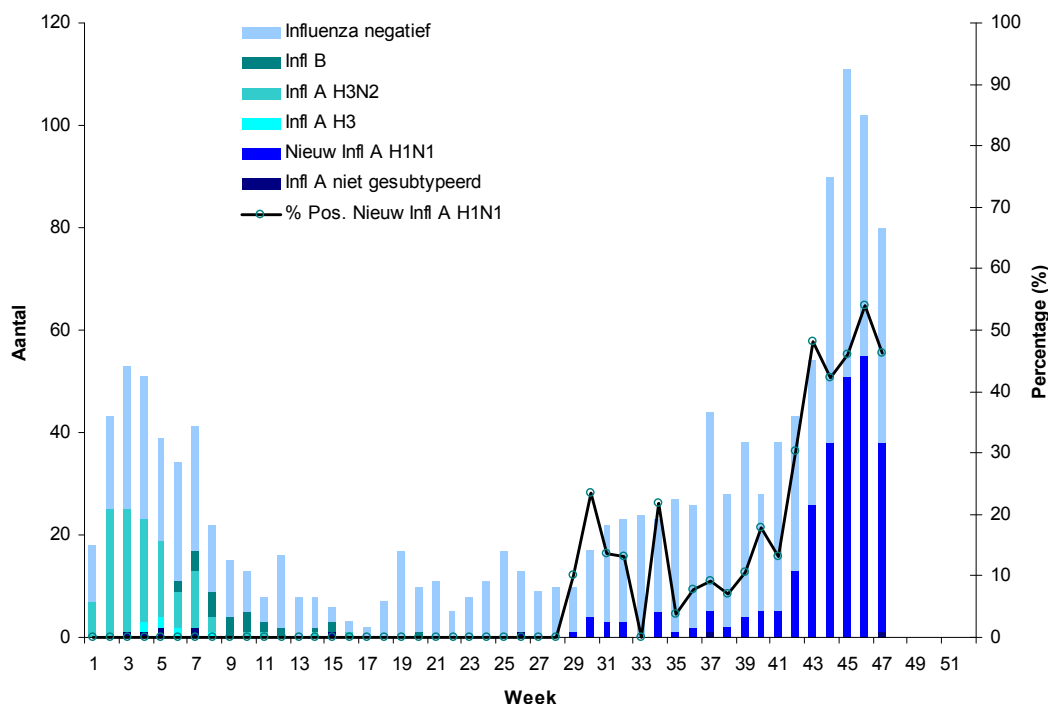
**Grafiek 13: Wekelijks aantal consulten bij de NIVEL peilstation huisartsen voor IAZ of pneumonie, per 10.000 inwoners van 2000 t/m 2009**



Bron: NIVEL / C1b

Omdat bij NIVEL voor een groot aantal praktijken het aantal registratiedagen per week in 2009 nog niet bekend is, is ervoor gekozen om deze keer voor het jaar 2009 het selectiecriteria te laten vervallen dat een praktijk in 1 week minimaal 3 of meer dagen geregistreerd moet hebben om meegenomen te worden in het databestand. Dit in tegenstelling tot voorgaande jaren.

**Grafiek 14: Wekelijks aantal geteste monsters voor Influenza van de NIVEL peilstations en het aantal positieve monsters voor Influenza t/m 22 november 2009 / week 47**



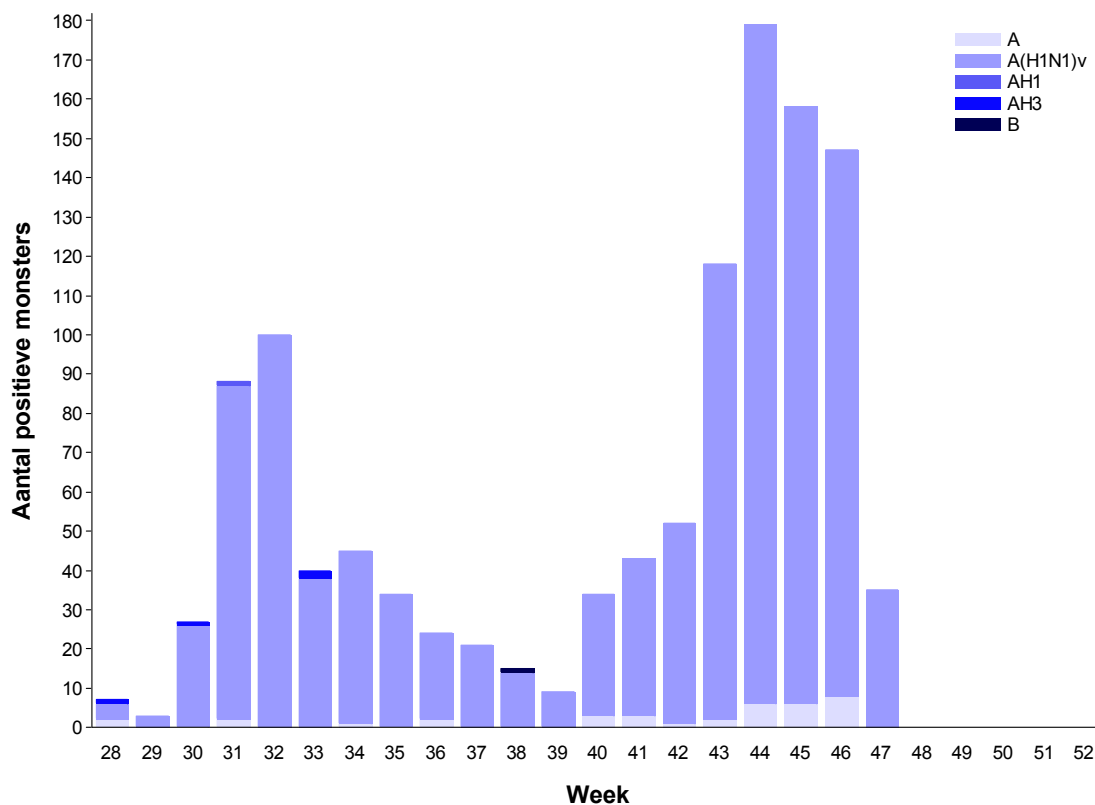
Bron: NIVEL / C1b

De week is de week van consultatie.

## 10. Influenzavirussen ontvangen door Nationaal Influenza Centrum

Laboratoria in Nederland sturen een deel van hun influenzavirussen of influenzavirus positieve klinische materialen naar het Nationaal Influenza Centrum (NIC) locatie Erasmus Medisch Centrum, Rotterdam, voor verdere karakterisatie. De influenzavirussen uit de peilstations die het Erasmus MC ook ontvangt zijn hierin niet meegenomen. Vanaf week 28 zijn er 1179 influenzavirussen en influenzavirus positieve monsters ontvangen, getypeerd en gesubtypeerd. 1137 (96%) van deze virussen waren type A subtype H1N1v, 36 (3%) waren type A subtype onbekend, 4 (<1%) type A subtype H3, 1 (<1%) type A subtype AH1 en 1 (<1%) type B.

**Grafiek 15: Influenzavirussen die naar het Nationaal Influenza Centrum gestuurd zijn voor karakterisatie, week 28 t/m week 47 / 2009 (n=1179)**



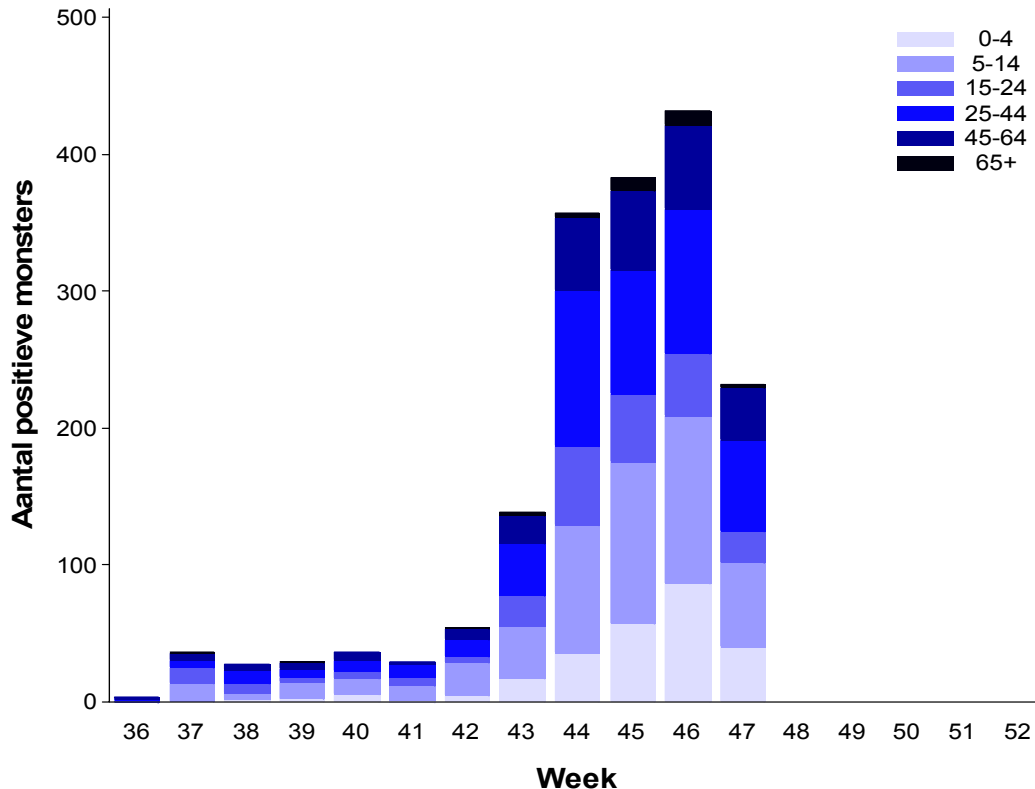
Bron: NIC Rotterdam

De week is de week van monsterafname.

**11. Leeftijdverdeling patiënten met Nieuwe Influenza A (H1N1) uit virologische laboratoria**

Wekelijks rapporteren de diagnostische virologische laboratoria van de monsters die positief zijn voor Nieuwe Influenza A (H1N1) de leeftijdsverdeling van de patiënten per herkomst van de monsters. Een deel van deze monsters wordt naar NIC locatie Erasmus MC gestuurd voor verdere karakterisatie waardoor het aantal positieven in grafiek 15 een proportie is van het aantal positieven in grafieken in dit hoofdstuk.

**Grafiek 16: Leeftijdverdeling per week van het aantal positief geteste monsters voor Nieuwe Influenza A (H1N1) met herkomst huisarts of polikliniek t/m week 47 / 2009**



Bron: Virologische weekstaten

De week is de week van diagnostische uitslag.

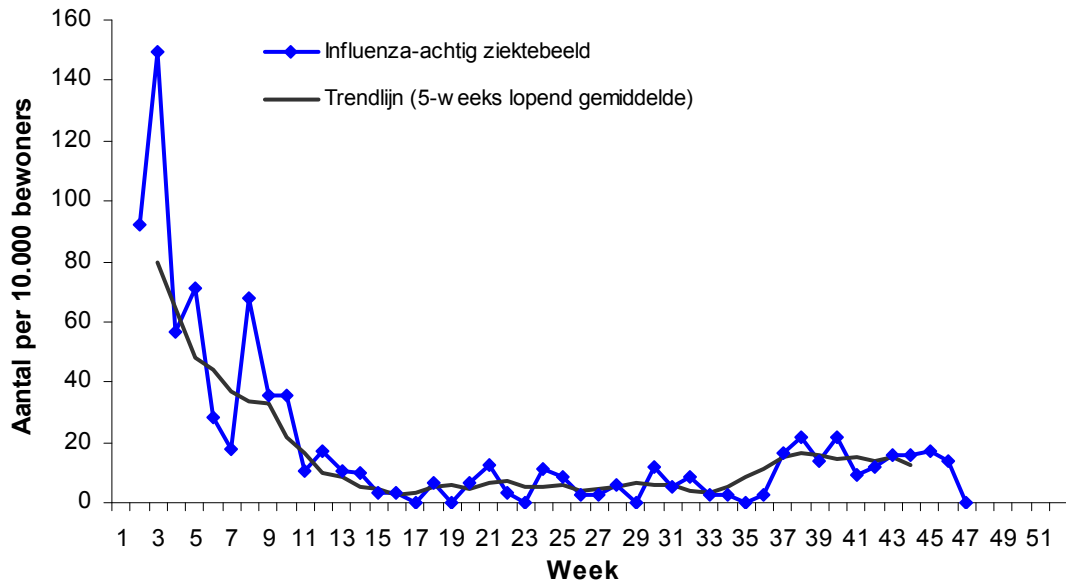
**12. Resistentie**

In Nederland is afgelopen week 1 resistentie gemeld van Nieuwe Influenza A (H1N1) tegen oseltamivir. In totaal zijn er in Nederland 3 Nieuwe Influenza A (H1N1) virussen gevonden die resistent waren. Er is geen overdracht naar de omgeving gevonden.

### 13. SNIV- Surveillance Netwerk Infectieziekten Verpleeghuizen

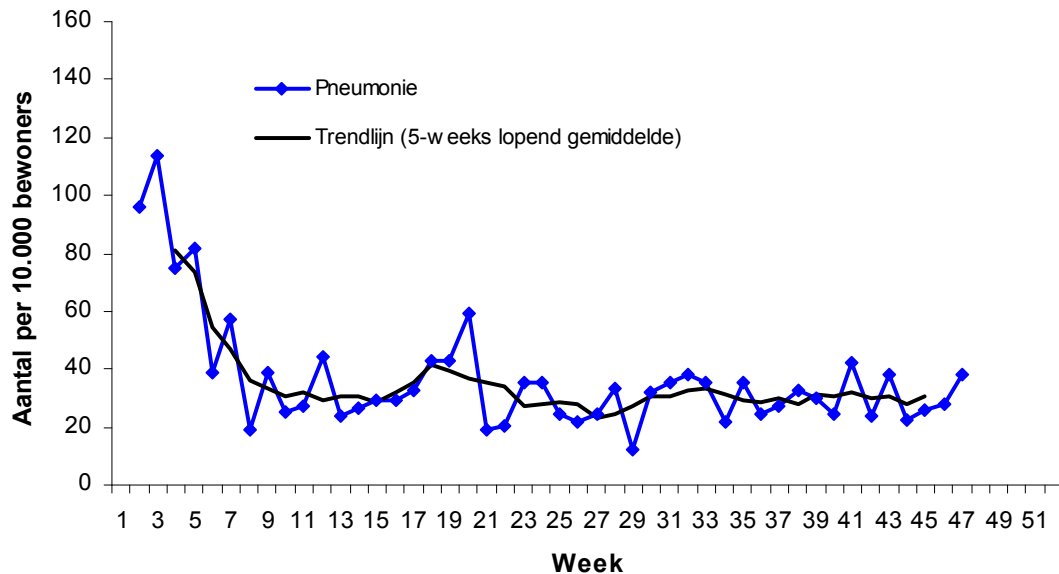
Binnen het Surveillance Netwerk Infectieziekten Verpleeghuizen (SNIV) is de laatste week geen toename in de incidentie van influenza-achtig ziektebeeld (IAZ). Er is ook geen toename te zien in pneumonie onder verpleeghuisbewoners.

**Grafiek 17: Wekelijkse incidentie van IAZ binnen het SNIV t/m 25 november 2009 (n=25 verpleeghuizen, deze week hebben 7 verpleeghuizen gerapporteerd)**



Bron: RIVM

**Grafiek 18: Wekelijkse incidentie van pneumonie binnen het SNIV t/m 25 november 2009 (n=25 verpleeghuizen, deze week hebben 7 verpleeghuizen gerapporteerd)**



Bron: RIVM

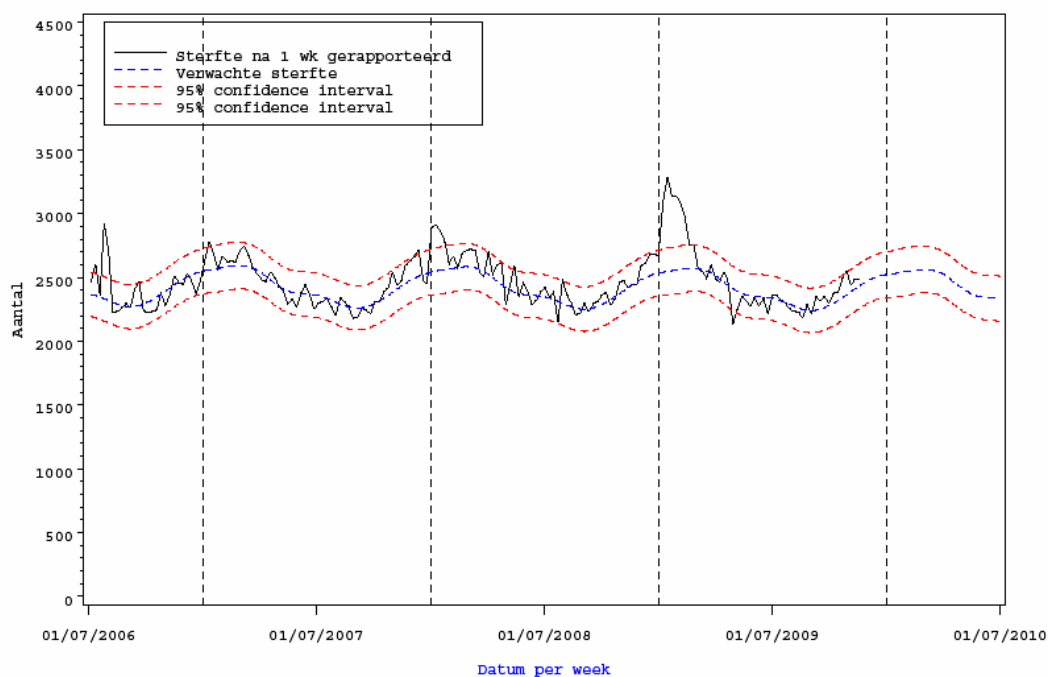
14. CBS sterftecijfers

De onderstaande grafiek toont het totale aantal sterfgevallen per week in Nederland, van 1 juli 2006 t/m 11 november 2009. Daarbij is een voorspeld aantal sterfgevallen met een onzekerheidsmarge ('confidence interval') aangegeven. Dit is berekend op grond van historische gegevens.

Er waren in deze periode drie pieken in sterfte: In de zomer van 2006 ten tijde van de hittegolf. De toename in de winters 2007/08 en 2008/09 viel ongeveer samen met de seizoensgriep.

Er is geen verhoging zichtbaar in de wekelijkse totale sterfte.

**Grafiek 19: Totale aantal sterftegevallen per week vanaf 1 juli 2006 t/m 18 november 2009, gerapporteerd na 1 week**



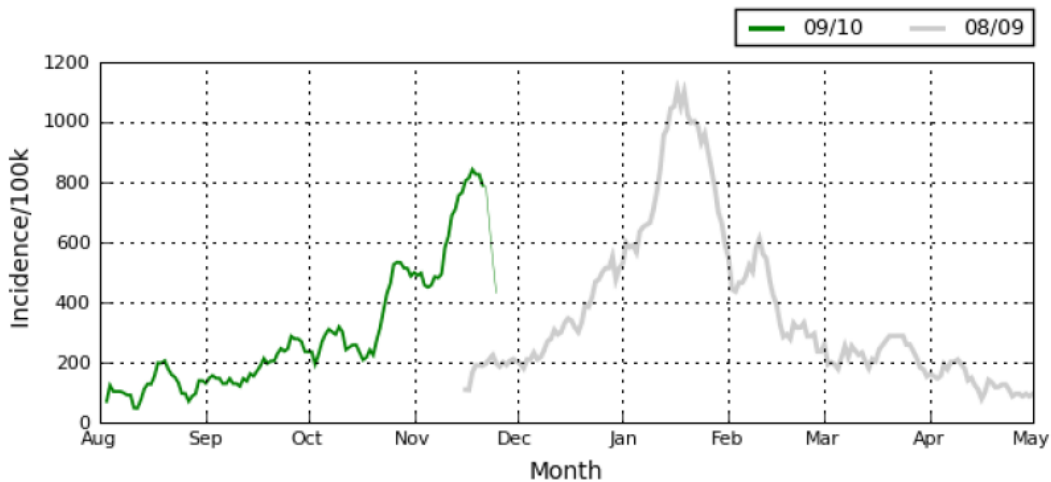
Bron: CBS, de wekelijkse mortaliteitssurveillance is een samenwerkingsverband van het CBS en het Clb, de gegevens zijn afkomstig van het CBS.

NB de 25% hoogste waardes zijn uitgesloten in de historische baseline

15. Grote Griep Meting (GGM)

In week 47 werd er door 15563 mensen een vragenlijst op de website van de Grote Griep Meting ingevuld. In totaal rapporteerden 129 mensen dat ze IAZ gerelateerde klachten hadden. Door 28 mensen (21%) werd een huisarts bezocht en 111 personen (86%) bleven thuis van school of werk.

**Grafiek 20: Incidentie van zelfgerapporteerde klachten passend bij influenza-achtig ziektebeeld (IAZ) dagelijks gerapporteerd bij de Grote Griep Meting (Influenznet.com) t/m 25 november 2009**



Bron: Influenznet.com / Grote Griep Meting

De incidentie is gebaseerd op de gerapporteerde eerste ziektedag. Dit betekent dat de gerapporteerde incidentie van de laatste paar dagen nog kan veranderen wanneer meer deelnemers hun wekelijkse vragenlijst invullen en ziekteverschijnselen voor deze dagen rapporteren. De laatste 4 dagen zijn als puntjes weergegeven.